

Return to school Level 3 plus Welcome Back!! Principal Mrs Mortimer

Information current as at 7 October 2021

Developed in partnership with NSW Health



Acknowledgement of Country



I acknowledge that I am hosting this virtual assembly from the lands of the Dharawal people. I also acknowledge the Ongoing Custodians of the various lands on which you are all calling in from today and the Aboriginal and Torres Strait Islander people participating in this assembly and throughout our school community.

What we'll cover in this session

Term 4 return to school



Department preschools,
Kindergarten & Year 1

18
October

All other years

25
October

- Key dates
- COVID-safe practices at our school
- Vaccinations
- Where to find out more
- Questions and answers

What you need to know about our return to school in Term 4

We're excited about our return to face-to-face learning and welcoming students and staff back onsite where we know the best learning happens.

We are taking a layered-approach to ensuring our school is safe for our staff and students.

Our guidance was developed with NSW Health and is evidence-based to give us multiple layers of protection.

COVID-safe operations for schools

Department preschools, Kindergarten & Year 1	All other years	
18 October	25 October	
		
		

Key dates for our staged return

It's important that we stick to the staged return to give us time to be ready to welcome back students onsite. Students will return to face-to-face learning in the following order

- from 18 October – Kindergarten, Year 1
- from 25 October – all remaining year groups (Years 2, 3, 4, 5, 6).



Primary school students return

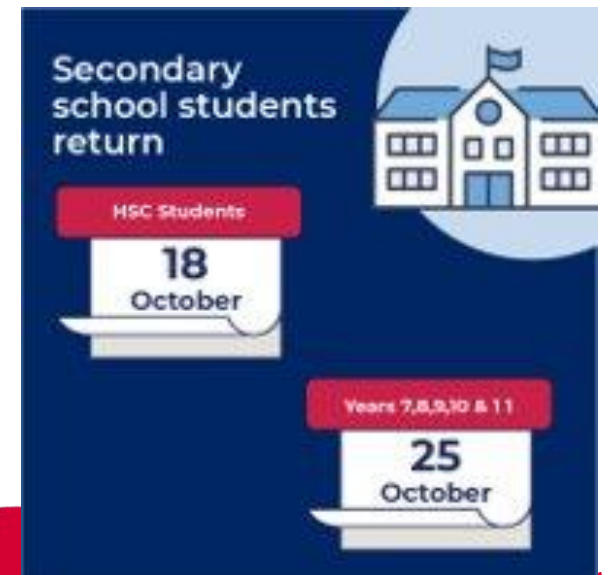
Department preschools, Kindergarten & Year 1

18 October

Years 2, 3, 4, 5 & 6

25 October

The infographic features a dark blue background with a white school building icon in a light blue circle on the right. Two white calendar-style date cards are shown: one for 18 October and another for 25 October. Red banners above the dates specify the student groups: 'Department preschools, Kindergarten & Year 1' for the 18th and 'Years 2, 3, 4, 5 & 6' for the 25th.



Secondary school students return

HSC Students

18 October

Years 7, 8, 9, 10 & 11

25 October

The infographic features a dark blue background with a white school building icon in a light blue circle on the right. Two white calendar-style date cards are shown: one for 18 October and another for 25 October. Red banners above the dates specify the student groups: 'HSC Students' for the 18th and 'Years 7, 8, 9, 10 & 11' for the 25th.

Vaccinations

COVID-19 vaccination is the best protection against severe illness and also reduces the risk of spreading it to others.

All staff required on site supporting the return to school will need to be fully vaccinated from 18 October.

Then from 8 November all staff, contractors, volunteers and students on student placement on a school site will need to be fully vaccinated, including school canteen staff and external providers such as the speech and occupational therapists.



Keeping student groups together

As we return to school students will be kept in their cohorts to minimise opportunities for transmission of COVID-19 and to enable effective contact tracing and containment.

This means minimising interaction between students on school grounds and keeping cohorts together where possible.

Stage groups will be kept to separate areas during recess and lunch periods. Students will be scheduled to use the bathrooms at certain times, with cleaning to take place between cohort times.

Canteen visits will also be staggered to ensure cohorts do not intermingle. Students will depart the school at staggered times.



Arriving at school plans K-6

School Starts at 8:55am – Gates open at 8:25



Students may arrive at school and enter through any gate.

When students arrive at school, teachers will direct them to walk straight to their classroom.

Teachers will have prepared some activities for children to engage in before the school bell rings at 8:55am.

This 'wet weather' style plan is to minimize intermingling between cohorts and ensure Covid Safe entry to school.

For parents dropping Kindergarten and Year 1 students at High Street entrance next week, they may enter the property and walk their child up the path but no further than the end of the grassed area.

This will be cordoned off and no parents are permitted to enter the school grounds beyond this perimeter. We have enabled this walk up the path to soften the 'goodbye' time for our returning students.

Departure plans K-6 - A staggered plan

Covid Safe exit from school for Siblings K-6 from Week 4

We will be trialling sibling cohorts to exit the school together from **Week 4**.

Siblings will be dismissed from class at 2:30pm and will meet in a designated area. They will then leave together via a preferred gate. This plan is to avoid delays in pick-ups and confusion at gates when parents may be waiting at the wrong gate.

Please communicate to your children from which gate you prefer they exit.

The sibling exit time will be at 2:40pm.



Departure plans K-6

All other grades from Week 4



Kindergarten and Stage 3 departure time will be 2:40pm.

Stage 3 continue to depart via the top Telopea Avenue gate.

Kindergarten continue to depart via the High Street exit.

While waiting outside or inside the school, please adhere to social distancing practices and always wear a mask.

Year 1, Year 2 and Stage 2 (years 3 and 4) departure time will be 3pm.

Year 1 students will continue to depart via the High Street exit.

Year 2 students will depart via the bottom Telopea Avenue exit.

Stage 2 (years 3 & 4) will depart via the middle Telopea Avenue double gates.

Gates will be closed and locked at 3:10pm. All students who have not been collected will be waiting at the office. Parents must pick up from Telopea Ave top gate after 3:10pm.

Mask wearing for students and staff



Masks

Masks will be required for all staff and all students

in Year 7 and above while they are indoors and outdoors on school sites unless eating or exercising.

Masks are strongly recommended for primary students both indoors and outdoors unless eating or exercising.

Students should bring their own masks where possible, but schools will have back-up supplies just in case. Masks are also required for all travel on public transport for children 13 years and older.

Masks are required to be worn on school site by staff indoors and outdoors and **strongly recommended** for students indoors and outdoors unless exercising or eating.

We encourage parents to supply their own masks for their child however we have some supplies available in case of emergency.

Fitting a mask on a younger child

Please send your child with a mask and a spare in their bag. We'll have some on site too.

We have a graphic from NSW Health on how to fit a mask properly – please have this conversation with your child.

While masks are not required in the Public Health Order for our primary students they are strongly recommended by NSW Health and the department has taken the decision that they are required as an important layer of protection for our staff – particularly while younger students are not yet vaccinated.

There are some exemptions around mask wearing – eating and exercising being the key times. Please have a look at the NSW Government website for the full list of exemptions.

<https://www.nsw.gov.au/covid-19/rules/changes/face-mask-rules>

Tips on wearing a mask

NSW GOVERNMENT

Children can wear small cloth or surgical masks when leaving home, including going to school

You can remove your mask when eating or exercising

Try not to touch your face while wearing your mask

Use a clean mask every day. Do not reuse single-use masks

Wash and dry reusable masks after use and store in a clean, dry place

Wash or sanitise your hands before putting on or taking off your mask

Fitting a mask to younger children

How to wear a mask 

How to wear a mask 

How to wear a mask 

How to wear a mask 



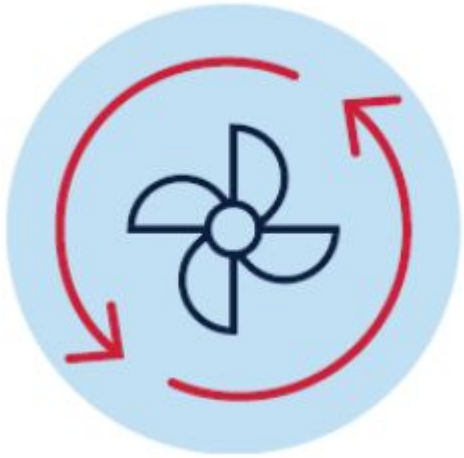
1 Ensure the mask covers your nose and mouth and fits snugly under your chin, over the bridge of your nose and against the sides of your face

2 Make sure the ear loops are firmly in place

3 Fold the metal strip in the mask around your nose so it stays in place

4 Try not to touch your face while wearing your mask

Ventilation



Having open or well-ventilated spaces reduces the risk of transmission of COVID-19 because infectious particles are more quickly diffused in the open air. This is the most effective way to minimise the risk.

The department's audit of our school's readiness to return and ensure classrooms are well-ventilated has provided a clear plan for preparing our spaces for learning in a safe and managed way.

At all opportunities, classes will use outdoor learning where appropriate and all classrooms will exercise cross-ventilation practices.

The COVID safe school operations audit and the guided use of spaces report details the number of people who can be accommodated safely in each of the identified spaces.

Signs will be placed to refer to this requirement in each learning space.

Ventilation Audit Report

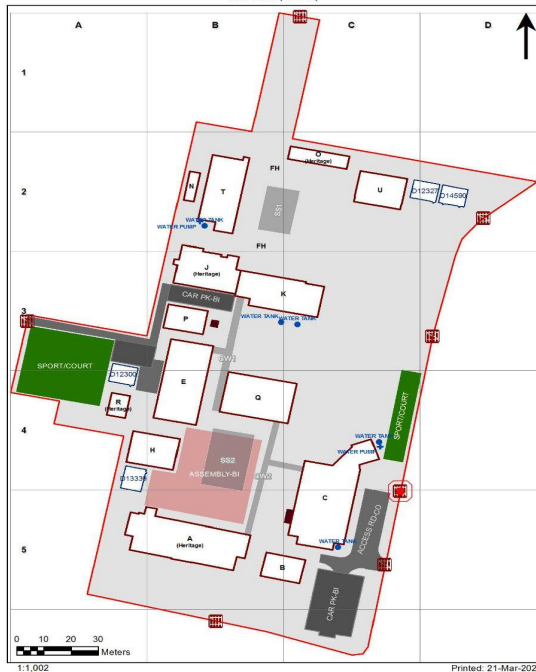
October 2021

VENTILATION AUDIT REPORT



SCHOOL:	Strathfield South Public School (3124)
AMU REGION:	South Western Sydney
STATE ELECTORATE:	Strathfield
LOCAL GOVERNMENT AREA:	Strathfield

3124 - Strathfield South Public School
Site Plan (12024)



Ventilation Audit Key

Category	Description
	Category A Operate this space in line with COVID safe school operations . It has the required level of natural ventilation. NB. Circulation and storage areas should not be used for groups or gatherings.
	Category B This space should be occupied at 1 person per 4m ² to comply with COVID safe school operations and the guided use of spaces . The report details the number of people who can be accommodated safely in each of the identified spaces.

Ventilation Audit Report

October 2021

Entity Location	Audit Condition Classification (Capacity)	Comment
B00A - R0001 - Home Base - (47.05 SQM) - Teaching Space: 1	● Student Space (21)	
B00A - R0003 - Home Base - (47.7 SQM) - Teaching Space: 1	● Student Space (22)	
B00A - R0005 - Home Base - (46.71 SQM) - Teaching Space: 1	● Student Space (21)	
B00A - R0006 - Movement - (25.32 SQM)	Not Applicable	Circulation or storage space.
B00A - R0013 - Practical Activities - 1hb - (21.49 SQM)	● Student Space (9)	
B00A - R0014 - Practical Activities - 1hb - (21.35 SQM)	● Student Space (9)	
B00A - R0015 - Home Base - (55.27 SQM) - Teaching Space: 1	● Student Space (25)	
B00A - R0025 - Practical Activities - 1hb - (15.47 SQM)	● Student Space (7)	
B00A - R0026 - Withdrawal Space - 1hb - (7.39 SQM)	● Student Space (3)	
B00A - R0028 - Practical Activities - 1hb - (14.33 SQM)	● Student Space (6)	
B00A - R0029 - Special Programs Room - (29.78 SQM)	● Student Space (13)	
B00A - R0030 - Practical Activities - 1hb - (16.07 SQM)	● Student Space (7)	
B00A - R0031 - Home Base - (55.39 SQM) - Teaching Space: 1	● Student Space (25)	
B00A - R0033 - Movement - (17.75 SQM)	Not Applicable	Circulation or storage space.
B00A - R1001 - Home Base - (48.85 SQM) - Teaching Space: 1	● Student Space (22)	
B00A - R1003 - Home Base - (51.25 SQM) - Teaching Space: 1	● Student Space (23)	
B00A - R1005 - Home Base - (49.75 SQM) - Teaching Space: 1	● Student Space (23)	
B00A - R1010 - Movement - (6.16 SQM)	Not Applicable	Circulation or storage space.
B00A - R1014 - Movement - (8.7 SQM)	Not Applicable	Circulation or storage space.
B00A - R1017 - Practical Activities - 1hb - (16.49 SQM)	● Student Space (7)	
B00A - R1018 - Withdrawal Space - 1hb - (7.92 SQM)	● Student Space (3)	
B00A - R1020 - Practical Activities - 1hb - (15.21 SQM)	● Student Space (7)	
B00A - R1021 - Special Programs Room - (32.18 SQM)	● Student Space (14)	
B00A - R1022 - Practical Activities - 1hb - (16.71 SQM)	● Student Space (7)	
B00A - R1023 - Withdrawal Space - 1hb - (11.5 SQM)	● Student Space (5)	
B00A - R1024 - Home Base - (56.92 SQM) - Teaching Space: 1	● Student Space (26)	
B00A - R1025 - Practical Activities - 1hb - (14.89 SQM)	● Student Space (6)	
B00A - R1028 - Practical Activities - 1hb - (14.83 SQM)	● Student Space (6)	
B00A - R1029 - Home Base - (57 SQM) - Teaching Space: 1	● Student Space (26)	
B00B - R0001 - Home Base - (52.37 SQM) - Teaching Space: 1	● Student Space (24)	
B00B - R0002 - Home Base - (52.36 SQM) - Teaching Space: 1	● Student Space (24)	
B00B - R0004 - Movement - (27.38 SQM)	Not Applicable	Circulation or storage space.
B00C - R0001 - Canteen - (47.29 SQM)	Not Applicable	Circulation or storage space.
B00C - R0003 - Movement - (253.88 SQM)	Not Applicable	Circulation or storage space.
B00C - R0012 - Movement - (6.62 SQM)	Not Applicable	Circulation or storage space.
B00C - R0013 - Movement - (6.8 SQM)	Not Applicable	Circulation or storage space.
B00C - R0014 - Raised Platform - (48.76 SQM)	Not Applicable	Circulation or storage space.
B00C - R0015 - Movement - (6.7 SQM)	Not Applicable	Circulation or storage space.
B00C - R0016 - Movement - (8.11 SQM)	Not Applicable	Circulation or storage space.
B00C - R0023 - Communal Space - (206.62 SQM)	● Student Space (95)	
B00E - R0001 - Reading Area - (228.52 SQM)	● Student Space (106)	
B00E - R0008 - Special Programs Room - (43.89 SQM)	● Student Space (20)	
B00E - R0011 - Movement - (158.93 SQM)	Not Applicable	Circulation or storage space.
B00H - R0001 - Movement - (38.49 SQM)	Not Applicable	Circulation or storage space.
B00H - R0002 - Practical Activities - 1hb - (19.4 SQM)	● Student Space (9)	
B00H - R0004 - Home Base - (59.22 SQM) - Teaching Space: 1	● Student Space (27)	
B00H - R0005 - Withdrawal Space - 2hb - (11.36 SQM)	● Student Space (5)	
B00H - R0006 - Home Base - (59.21 SQM) - Teaching Space: 1	● Student Space (27)	

Entity Location	Audit Condition Classification (Capacity)	Comment
B00H - R0008 - Practical Activities - 1hb - (19.41 SQM)	● Student Space (9)	
B00J - R0006 - Home Base - (47.43 SQM) - Teaching Space: 1	● Student Space (22)	
B00J - R0007 - Home Base - (47.44 SQM) - Teaching Space: 1	● Student Space (22)	
B00J - R0008 - Home Base - (46.98 SQM) - Teaching Space: 1	● Student Space (21)	
B00J - R0012 - Movement - (11.72 SQM)	Not Applicable	Circulation or storage space.
B00J - R0017 - Withdrawal Space - 1hb - (8.91 SQM)	● Student Space (4)	
B00J - R0018 - Practical Activities - 1hb - (32.9 SQM)	● Student Space (15)	
B00J - R1002 - Home Base - (48.93 SQM) - Teaching Space: 1	● Student Space (22)	
B00J - R1003 - Home Base - (49.4 SQM) - Teaching Space: 1	● Student Space (22)	
B00J - R1004 - Home Base - (49.4 SQM) - Teaching Space: 1	● Student Space (22)	
B00J - R1009 - Movement - (6.82 SQM)	Not Applicable	Circulation or storage space.
B00J - R1012 - Withdrawal Space - 1hb - (5.04 SQM)	● Student Space (2)	
B00J - R1013 - Practical Activities - 1hb - (33.07 SQM)	● Student Space (15)	
B00J - R1014 - Withdrawal Space - 1hb - (5.22 SQM)	● Student Space (2)	
B00K - R0004 - Home Base - (58.01 SQM) - Teaching Space: 1	● Student Space (26)	
B00K - R0005 - Withdrawal Space - 1hb - (10.53 SQM)	● Student Space (4)	
B00K - R0006 - Home Base - (58.01 SQM) - Teaching Space: 1	● Student Space (26)	
B00K - R0009 - Movement - (102.72 SQM)	Not Applicable	Circulation or storage space.
B00K - R0014 - Practical Activities - 1hb - (20.3 SQM)	● Student Space (9)	
B00K - R0015 - Practical Activities - 1hb - (17.64 SQM)	● Student Space (8)	
B00K - R0017 - Movement - (32.23 SQM)	Not Applicable	Circulation or storage space.
B00K - R1001 - Home Base - (58.02 SQM) - Teaching Space: 1	● Student Space (26)	
B00K - R1004 - Withdrawal Space - 1hb - (10.53 SQM)	● Student Space (4)	
B00K - R1005 - Home Base - (58.01 SQM) - Teaching Space: 1	● Student Space (26)	
B00K - R1009 - Movement - (59.86 SQM)	Not Applicable	Circulation or storage space.
B00K - R1011 - Practical Activities - 1hb - (20.28 SQM)	● Student Space (9)	
B00K - R1012 - Practical Activities - 1hb - (17.64 SQM)	● Student Space (8)	
B00P - R0001 - Home Base - (105.46 SQM) - Teaching Space: 1	● Student Space (48)	
B00P - R0003 - Movement - (27.97 SQM)	Not Applicable	Circulation or storage space.
B00Q - R0001 - Staff Room - (85.23 SQM)	● Office (21)	
B00Q - R0002 - Deputy Principal - (12.91 SQM)	● Office (3)	
B00Q - R0003 - Principal - (17.1 SQM)	● Office (4)	
B00Q - R0004 - Clerical Office - (12.91 SQM)	● Office (3)	
B00Q - R0005 - Clerical Office/Workroom - (29.8 SQM)	● Office (7)	
B00Q - R0007 - Duplicating Workroom - (19.96 SQM)	● Office (4)	
B00Q - R0008 - Sick Bay - (10.1 SQM)	● Student Space (4)	
B00Q - R0010 - Deputy Principal - (13.09 SQM)	● Office (3)	
B00Q - R0016 - Movement - (65.69 SQM)	Not Applicable	Circulation or storage space.
B00Q - R0017 - Movement - (80.84 SQM)	Not Applicable	Circulation or storage space.
B00R - R0001 - Movement - (12.45 SQM)	Not Applicable	Circulation or storage space.
B00T - R0001 - Practical Activities - (19.22 SQM)	● Student Space (8)	
B00T - R0002 - Home Base - (58.77 SQM) - Teaching Space: 1	● Student Space (27)	
B00T - R0004 - Withdrawal Space - 1hb - (7.38 SQM)	● Student Space (3)	
B00T - R0005 - Practical Activities - (18.93 SQM)	● Student Space (8)	
B00T - R0006 - Home Base - (60.66 SQM) - Teaching Space: 1	● Student Space (28)	
B00T - R0008 - Withdrawal Space - 2hb - (11.78 SQM)	● Student Space (5)	
B00T - R0009 - Practical Activities - (19.21 SQM)	● Student Space (8)	
B00T - R0010 - Home Base - (60.69 SQM) - Teaching Space: 1	● Student Space (28)	

Entity Location	Audit Condition Classification (Capacity)	Comment
B00T - R1001 - Home Base - (58.7 SQM) - Teaching Space: 1	● Student Space (27)	
B00T - R1003 - Withdrawal Space - 1hb - (7.59 SQM)	● Student Space (3)	
B00T - R1004 - Practical Activities - (19.21 SQM)	● Student Space (8)	
B00T - R1005 - Home Base - (60.95 SQM) - Teaching Space: 1	● Student Space (28)	
B00T - R1007 - Withdrawal Space - 2hb - (11.78 SQM)	● Student Space (5)	
B00T - R1008 - Practical Activities - (19.25 SQM)	● Student Space (8)	
B00T - R1009 - Home Base - (60.69 SQM) - Teaching Space: 1	● Student Space (28)	
B00T - R1011 - Practical Activities - (19.21 SQM)	● Student Space (8)	
B00U - R0002 - Practical Activities - (19.66 SQM)	● Student Space (9)	
B00U - R0004 - Home Base - (59.48 SQM) - Teaching Space: 1	● Student Space (27)	
B00U - R0005 - Withdrawal - M - (10.84 SQM)	● Student Space (5)	
B00U - R0006 - Home Base - (59.55 SQM) - Teaching Space: 1	● Student Space (27)	
B00U - R0008 - Practical Activities - (19.66 SQM)	● Student Space (9)	
OS 601 12300 - OS 601 12300 - Learning Unit - Standard/Withdrawal - (76 SQM)	● Student Space (35)	
OS 601 12327 - OS 601 12327 - Learning Unit - Standard/Withdrawal - (76 SQM)	● Student Space (35)	
OS 602 13339 - OS 602 13339 - Learning Unit - Standard With P.A.A. - (76 SQM)	● Student Space (35)	
OS 751 14590 - OS 751 14590 - Learning Unit - ESL - (76 SQM)	● Student Space (35)	

School activities

During Term 4 many school-based activities will remain on hold until NSW Health advise otherwise.

This includes large celebrations like assemblies, presentation days and graduations, arts and sports events. If NSW Health advice changes, then we will let you know about changes as soon as possible.

Sport at school will continue in classes and year cohorts and equipment will be sanitized after use.

We continue to plan for end of year celebrations and excursions in a cautious way, preparing a variety of optional alternatives.

There will be more about this to come later in the term.

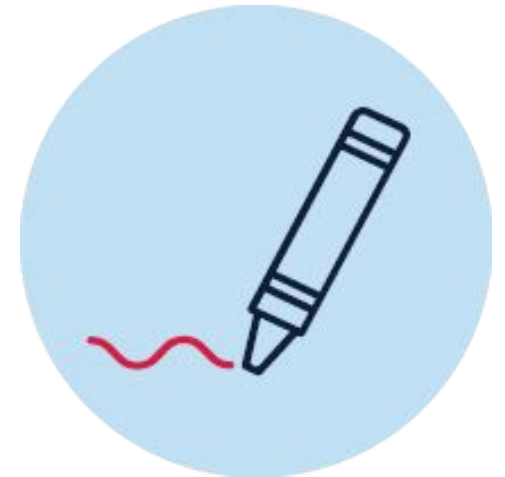


Orientation and transition to school

Onsite orientations and transition programs are not currently allowed in person on school sites until we are advised differently by NSW Health.

Currently our orientation plans and high school transition programs will be virtual and Zoom will be the platform we will be using for most of these events.

We'll share more information in the coming weeks about our school's virtual orientation and transition program.



Further information and questions

All of our students are expected to be back at school for their staggered return dates. After this date we will only be supporting learning from home where this is required by NSW Health to do so.

Parents and students will be notified if a decision is made to close the school due to a confirmed case of COVID-19. During this time we will continue to provide learning from home activities and we will let you know when we can return to face-to-face learning via the Parent Portal and School Bytes.

Find updated information on the department's Advice for families page to support students who are anxious about the return to school – or get in touch with us directly.

<https://education.nsw.gov.au/covid-19/advice-for-families>

Student Wellbeing

Our priority and our focus for your children.

Wellbeing resources for students and families

Please take some time to check out our [wellbeing resources for students and families](#). You'll find useful tools for mental health and wellbeing. Please do not hesitate to reach out if we can do anything to help you and your children to prepare for the return to face-to-face learning or if you have any concerns about the return to school.

Our teachers are planning some activities to help the transition back to school go smoothly and we recognise this may be difficult for some of our children. Our focus will be on Literacy and Numeracy, but socialisation and interactive games will play a big part of our return to school plan.

During Term 4 we would like to offer a Smiling Mind and Mindfulness for Parent and Carers workshop. This will be delivered by one of the Smiling Mind's expert facilitators. The workshop will be a 1 hour Zoom session. Please scan the QR code to register for this workshop. More information will be sent out soon.



**SCAN
ME**



We're Going Back To School

Thank you



Thank you so much for
joining us tonight and
we look forward to
seeing you all very soon!



Strathfield South Public School Return to Face-to-Face Learning

What you need to know about our return to school in Term 4



I hope you are all back into the swing of learning from home for the beginning of Term 4. This term will see a lot of changes as we gradually transition back to face-to-face learning as the Premier announced in the adjusted return to school plan last week.

We are now moving from our Level 4 status to Level 3 plus. This means we will now be returning to school in a staged way. We're excited about our return to face-to-face learning and welcoming students and staff back onsite where we know the best learning happens.

Below are the key dates and details to help prepare you and your family for the return, including some changes in the staged return to school.

Return to school roadmap



Key dates for our staged return

While we know there is excitement about the return to school it's important that we stick to the staged return to give us time to be ready to welcome back students onsite. Students will return to face-to-face learning in the following order

- from 18 October – Kindergarten, Year 1
- from 25 October – Years 2, 3, 4, 5 and 6

The return to school roadmap is subject to change depending on advice from NSW Health. You can stay up to date with the most recent information on our [Advice for families page](#).

For those families who have siblings across year groups, I know it will be difficult to keep some at home while others are back at school. But to re-iterate the message above – we need this time to prepare our school and staff for having all our students back, so it's essential that you only send your children to school in line with our set plan.



Our school's COVID-safe operations

Our COVID-safe return to school plan is NSW Health approved and includes numerous effective practices to support the health and wellbeing of our students and staff. These practices include vaccinations, mask wearing, reduced mingling of student groups and staff, ventilation in classrooms and continued good hygiene and cleaning.



Keeping student groups together

As we return to school students will be kept in their cohorts to minimise opportunities for transmission of COVID-19 and to enable effective contact tracing and containment. This means minimising interaction between students on school grounds and keeping cohorts together where possible.

Stage groups will be kept to separate areas during recess and lunch periods. Students will be scheduled to use the bathrooms at certain times, with cleaning to take place between cohort times. Canteen visits will also be staggered to ensure cohorts do not intermingle.

Students arrive at school from 8:30am onwards.

Students will depart the school at staggered times from 2:30pm.

From **18 October Kindergarten and Year 1** will return to face-to-face learning. When students arrive at school they will be directed to go straight to their classroom where their teacher will be waiting from 8:30am. At the end of the day, students will begin to practice their Covid Safe exit plan.

Kindergarten will exit via High Street at 2:40pm. Year 1 will exit via High Street at 2:50pm.

We ask parents to practice social distancing, wear a mask and follow instructions from staff to ensure our Covid Safe exit plans run smoothly.

At the High Street exit, we will be continuing to practice the exit strategy that was put in place before the end of Term 2. This means, parents/carers may enter the property and wait in the designated areas (grassed spaces) until they collect their child and then exit down the pathway.

We ask that you follow the map that will be sent home shortly and respect the staff's authority to direct you on and off the property. All plans are put in place to ensure the safety of students, staff and parents.

From 25 October Years 2-6 will return to face-to-face learning.

Students may arrive at school and enter through any gate. When students arrive at school, teachers will direct them to walk straight to their classroom.

Teachers will have prepared some activities for children to engage in before the school bell rings at 8:55am.

This 'wet weather' style plan is to minimize intermingling between cohorts and ensure Covid Safe entry to school.

For parents dropping Kindergarten and Year 1 students at High Street entrance next week, you may enter the property and walk your child up the path but no further than the end of the grassed area.

This will be cordoned off and no parents are permitted to enter the school grounds beyond this perimeter. We have enabled this walk up the path to soften the 'goodbye' time for our returning students.

End of school day departure plans

Kindergarten and Stage 3 departure time will be 2:40pm.

Stage 3 continue to depart via the **top** Telopea Avenue gate.

Kindergarten will depart via the High Street exit.

While waiting outside or inside the school, please adhere to social distancing practices and always wear a mask.

Year 1, Year 2 and Stage 2 (years 3 and 4) departure time will be 3pm.

Year 1 students will depart via the High Street exit.

Year 2 students will depart via the **bottom** Telopea Avenue exit.

Stage 2 (years 3 & 4) will depart via the **middle** Telopea Avenue double gates.

Gates will be closed and locked at 3:10pm. All students who have not been collected will be waiting at the office. Parents must pick up from Telopea Ave top gate after 3:10pm.

Sibling Cohort from Week 4

We will be trialling **sibling cohorts** from week 4 to meet in a designated area and then leave together to avoid delays in pick-ups and confusion at gates when parents may be waiting at the wrong gate.

Please communicate to your children (siblings) from which gate you prefer they exit. The sibling exit time will be at 2:40pm. Students will exit through the preferred gate:- top Telopea Ave, middle Telopea Ave, bottom Telopea Ave, High Street.



Mask wearing for students and staff

Masks are required to be worn on school site by staff indoors and outdoors and **strongly recommended** for students indoors and outdoors unless exercising or eating.

Please send your child with a mask and a spare in their bag. We'll have some on site too.

We have a graphic from NSW Health on how to fit a mask properly – please have this conversation with your child.

While masks are not required in the Public Health Order for our primary students, they are strongly recommended by NSW Health and the department has taken the decision that they are required as an important layer of protection for our staff – particularly while younger students are not yet vaccinated.

There are some exemptions around mask wearing – eating and exercising being the key times. Please have a look at the NSW Government website for the full list of exemptions. <https://www.nsw.gov.au/covid-19/rules/changes/face-mask-rules>

Tips on wearing a mask



Children can wear small cloth or surgical masks when leaving home, including going to school



Try not to touch your face while wearing your mask



Use a clean mask every day. Do not reuse single-use masks



Wash and dry reusable masks after use and store in a clean, dry place

Wash or sanitise your hands before putting on or taking off your mask



How to wear a mask



1/4

1

Ensure the mask covers your nose and mouth and fits snugly under your chin, over the bridge of your nose and against the sides of your face

How to wear a mask



2/4

2

Make sure the ear loops are firmly in place

How to wear a mask



3/4

3

Fold the metal strip in the mask around your nose so it stays in place

How to wear a mask



4/4

4

Try not to touch your face while wearing your mask



Vaccinations

All staff required on site supporting the return to school will need to be fully vaccinated from 18 October. Then from 8 November all staff, contractors, volunteers and students on student placement on a school site will need to be fully vaccinated, including Outside of School Hours Care staff.

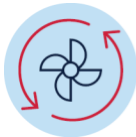
This includes school canteen staff and external providers such as the speech and occupational therapists.

Students aged 12 years and over eligible for the Pfizer and Moderna COVID-19 vaccines

NSW Health are urging all students 12 and over to get vaccinated with the Pfizer or Moderna COVID-19 vaccine as soon as possible before returning to school.

There is currently sufficient supply of the Moderna vaccine to community pharmacies and the Pfizer vaccine to General Practitioners. Bookings can be made via the [Vaccine Clinic Finder](#). Depending on location, bookings are available within the next few days.

COVID-19 vaccination is the best protection against severe illness and also reduces the risk of spreading COVID-19 to others. Getting vaccinated against COVID-19 now will help to protect both you, your family and our school community.



Ventilation

Having open or well-ventilated spaces reduces the risk of transmission of COVID-19 because infectious particles are more quickly diffused in the open air. The department will continue to work with NSW Health to provide us with advice and guidance on maintaining good ventilation in our school and we will make use of our outdoor spaces wherever practical.

The department's audit of our school's readiness to return and ensure classrooms are well-ventilation has provided a clear plan for preparing our spaces for learning in a safe and managed way.

At all opportunities, classes will use outdoor learning where appropriate and all classrooms will exercise cross-ventilation practices.

The COVID safe school operations audit and the guided use of spaces report, details the number of people who can be accommodated safely in each of the identified spaces.

Signs will be placed to refer to this requirement in each learning space.



School activities

During Term 4 many school-based activities will remain on hold until NSW Health advise otherwise. This includes large celebrations like assemblies, presentation days and graduations, arts and sports events.

Sport at school will continue in classes and year cohorts and equipment will be sanitized after use.

We continue to plan for end of year celebrations and excursions in a cautious way, preparing a variety of optional alternatives.

There will be more about this to come later in the term.



Covid Communication

Parents and students will be notified if a decision is made to close the school due to a confirmed case of COVID-19. During this time we will continue to provide learning from home activities and we will let you know when we can return to face-to-face learning.



Orientation and transition to school

Onsite orientations and transition programs are not currently allowed in person on school sites until we are advised differently by NSW Health. We'll share more information in the coming weeks about our school's virtual orientation and transition program.

Currently our kindergarten orientation and high school transition programs will be virtual and Zoom will be the platform we will be using for most of these events. We'll share more information in the coming weeks about our school's virtual orientation and transition program.

Wellbeing resources for students and families

Please take some time to check out our [wellbeing resources for students and families](#). You'll find useful tools for mental health and wellbeing. Please do not hesitate to reach out if we can do anything to help you and your children to prepare for the return to face-to-face learning or if you have any concerns about the return to school.

Thank you again for your continued support during what has already been a fast-moving school term.

Mrs Karen Mortimer

Principal



**SCAN ME to
register you
interest in the
Smiling Minds
parent workshop**

Mrs Belinda Hamilton

Deputy Principal

STRATHFIELD SOUTH PUBLIC SCHOOL



Welcome back, Kindergarten & Year 1 students!

Arriving at school

Start time 9am gates open at 8:30am

- Students enter through **any gate**.
- Go straight to the **classroom** (no outside play before the bell)
- Parents are **not permitted** on site

End of the day

Kindy and Year 1 will exit via High St.

- **Kindergarten** depart at **2:40pm**
- **Year 1** depart at **3pm**

Gates locked at 3:10pm - late pickups will be through top Telopea Ave gate.

See you on Monday 18 October



HELPFUL TIPS FOR COMING BACK TO PRIMARY SCHOOL

Your teacher is looking forward to seeing you and we know that you are looking forward to seeing your friends.

Sometimes learning from home felt easy, sometimes it felt a bit hard. Everyone has a different learning from home story to tell. Here's some helpful tips for you as you get ready to return to school.



GET READY

Check your uniform and shoes still fit, and repack your school bag. Your school will have hand sanitiser and masks, but you can take your own too!



BE SAFE

Safety first – wear your mask. Sneeze or cough into your elbow, put used tissues in the bin, and wash your hands during the day and before you eat.



BE KIND AND PATIENT

Everyone will settle back to school in a different way. Showing kindness and being patient with the people around you will help everyone feel better.



SCHOOL WORK

Try your best. Let a teacher, parent or a carer know what you found easy or hard when working from home. They are there to help you.



FEELINGS

It can help to talk. It's ok to feel a little unsure, worried, nervous, happy, angry or any feeling in between. Talking to your parent or a carer, your teacher or other staff is important when you feel unsettled or are worried about a friend.



HAVE SOME FUN

Your teacher wants you to enjoy being back at school. Join in the classroom and break-time fun, and play outside with your friends and classmates.



EAT

Food is fuel for your body and brain. Don't forget to eat breakfast and grab a healthy lunch and keep your water bottle topped up!



SLEEP

Nothing beats a good sleep. Go to bed early and keep phones and other devices in another room, so you're not disturbed. It might take a little time to get back into your routine.

There are more ideas on looking after yourself on the Department of Education's [student mental health and wellbeing](#) pages.

NSW Department of Education



Release and recovery from COVID-19

Release and recovery from COVID-19:

1. You have been released from isolation. This means that you are no longer infectious and cannot pass COVID-19 on to other people.
2. Most people with COVID-19 get better within a few weeks but some people may have symptoms that last much longer.
3. Keep your medical clearance notice as you may need to show it to your employer or a police officer to show that for a period of 6 months, you:
 - Are not required to have routine COVID-19 testing (known as *mandatory surveillance testing*) even if this is required by your employer or NSW Health
 - Do not have to have a COVID-19 vaccination, even if it is required by your employer or NSW Health
 - Do not need to self-isolate if you are identified as a close contact of a person with COVID-19 after the date on your medical clearance notice.
4. Vaccination is strongly recommended. There is no need to delay vaccination once you have recovered from COVID-19, however you may defer your vaccination for up to six months. Talk to your doctor to discuss what is best for you.

How will I know when I can leave self-isolation?

You have received a text message (SMS) or email which confirms the end of your isolation period. This is called your medical clearance notice. This means that you are no longer infectious and cannot pass COVID-19 on to other people.

Please keep the SMS or email of your medical clearance notice with you when you leave home in case you need it to show your employer or NSW Police.

Please also continue to follow the [rules and restrictions](#) that are in place where you live once you finish isolating.

Am I likely to have any long term effects from COVID-19?

We advise that you make some time to follow-up with your regular doctor after you have received your medical clearance notice.

Most people who have COVID-19 recover completely within a few weeks. This is not the same for everyone. Symptoms that are more likely to last beyond a few weeks include:

- Feeling tired (fatigue)
- Chest discomfort
- Cough

Other physical symptoms can also continue beyond a few weeks. These include problems with sense of smell or taste, headache, runny nose, joint or muscle pain, trouble sleeping or eating, sweating, and diarrhea.

Some people have ongoing psychological symptoms too. These might include:

Trouble thinking clearly, focusing, or remembering

Depression, anxiety, or a related condition called post-traumatic stress disorder ("PTSD")

It is hard for doctors to predict when symptoms will improve, since this is different for different people. Your recovery will depend on your age, your overall health, and how severe your COVID-19 symptoms are. Some symptoms, like fatigue, might continue even while others improve or go away. You should discuss ongoing or worsening symptoms with your doctor.

Do I still need to get tested for COVID-19 after I have been released from self-isolation?

After having COVID-19 you are less likely to get infected again for a period up to 6 months. However, it is possible that you can get COVID-19 again. You should get tested for COVID-19 and isolate until you receive a negative result if you develop **new symptoms** of COVID-19. If you have any questions, or if you have a condition which significantly weakens (compromises) your immune system, please discuss repeat testing with your doctor.

Will I need to participate in mandatory surveillance testing for work?

After you are released from isolation, routine COVID-19 testing (such as workplace testing) is not required for six months. This is because tests for COVID-19 may continue to give a positive result for a while after infection, even though you are no longer infectious.

Some [public health orders](#) require certain people to undergo routine testing for COVID-19 (e.g. hotel quarantine workers). If you have your medical clearance notice, you do not need to participate in routine testing for COVID-19 under a public health order for six months from the date of the medical clearance notice. After this time, you must participate in mandatory surveillance testing if required.

You will need to keep a copy of your medical clearance notice and provide it to your employers or NSW Police if requested.

This exemption is valid in NSW only. If you need to participate in surveillance testing in another jurisdiction, please check the rules that apply in that state or territory.

How soon should I get vaccinated?

People who have had COVID-19 can be vaccinated with a COVID-19 vaccine once they have recovered from their illness. **There is no need to delay vaccination**, however it may be deferred for up to 6 months. This is because a past infection reduces the chances of getting COVID-19 again for at least this amount of time. You should especially consider early vaccination if you have a:

- Weak immune system (immunocompromise)
- Job that requires you to be vaccinated
- Job that puts you at greater risk of being exposed to COVID-19.

If you have already had your first COVID-19 vaccine before you were infected, please wait until you have recovered from your illness before you have your second dose.

If you have any further questions, please talk to your vaccination provider or local doctor.

Compliance with directions relating to vaccination

Some public health orders require certain people to be vaccinated. If you have your medical clearance notice, you do not have to be vaccinated for COVID-19 for six months from the date of the notice. After this time you must comply with any mandatory vaccination requirements.

You will need to keep a copy of your medical clearance notice and carry this with you. You will need to show this notice if asked to do so by NSW Police, your employer, or when entering a place for work.

This exemption is valid in NSW only. If you need to be vaccinated for employment, schooling, or other activities in another jurisdiction, please check the rules that apply in that state or territory.

Do I need to self-isolate if I am identified as a close, household or casual contact?

If you have your medical clearance notice and have not developed any new COVID-19 symptoms, you are not required to self-isolate if you are identified as a close, household or casual contact at any time in the six months from the date of the notice. After six months (from the date of your medical clearance notice) you are required to follow the general advice for [close](#), [household](#) and [casual](#) contacts.

Mental health support

We understand that this may have been a challenging time for you and want to ensure that you have access to support throughout your recovery.

NSW Health has partnered with Sonder to provide a personal wellbeing service, available to help support you. The app provides access to 24/7 multilingual chat and phone access to a range of mental health, medical and wellbeing support services. You can [download the Sonder app](#) for free. You may **also** receive a text message from Sonder notifying you that you have free access to the app through NSW Health. Downloading the app is optional and Sonder do not retain or use your data for any other purpose than notifying you of this service.

Other support services you can access include:

- NSW Mental Health Line – 1800 011 511
- Beyond Blue helpline – 1800 512 348
- Lifeline – 13 11 14
- Services NSW [Mental wellbeing resources](#)
- Kids Helpline – 1800 55 1800.

When can I return to normal activities?

Once you have received your medical clearance notice, you can return to your usual activities. Please continue to practice social distancing, wear a mask in line with current recommendations and requirements, and regularly perform hand hygiene. Wash your hands often with soap and water (or alcohol hand sanitiser) for at least 20 seconds. Avoid touching your eyes, nose, and mouth with unwashed hands. These things are important for your safety, and to ensure the safety of your family, friends and community.

Further information

If you have any further questions or concerns, please speak to your local doctor.

You can also call NSW Health on **1800 943 553**

We encourage you to visit the [NSW Health website](#) for the latest and most up to date information regarding COVID-19.

Close Contacts of COVID-19

If you have been told you are a close contact of someone with COVID-19

- If you are fully vaccinated: get tested immediately and self-isolate for 7 days after your last contact with the COVID-19 positive person*. On day 6 get tested again. If you are well and the test is negative, you can end isolation after day 7. For the following 7 days, work from home where practicable, do not attend hospitality settings or a high risk setting even if it is your place of work. Get another test on day 12.
- If you are not fully vaccinated: get tested immediately and self-isolate for 14 days after your last contact with the COVID-19 positive person*. On day 12 get tested again. If you are well and the test is negative, you can end isolation after day 14.

**if you live with the COVID-19 positive person, count days from the day they received a positive result*

What do I need to do?

Self-isolation periods and testing requirements differ for close contacts based on their exposure and vaccination status.

An authorised contact tracer from NSW Health or the Department of Education will contact you to confirm if you are a close contact and tell you what you need to do.

Vaccination status	Household contacts	Other close contacts
Fully vaccinated 2 doses completed at least 14 days before you last had contact with a COVID-19 case	<ul style="list-style-type: none"> • Self-isolate for 7 days (7 full 24 hour periods) from the date the last COVID-19 positive person in your household received a positive result. <i>For example, if the person received a positive result at 10am Tuesday, you must self-isolate until 10am the following Tuesday.</i> • Get tested immediately and again on day 6 and day 12 • Only leave self-isolation after 7 days if you receive a negative result from the test on day 6 and have no COVID-19 symptoms 	<ul style="list-style-type: none"> • Self-isolate for 7 days from the date you last had contact with the COVID-19 positive person • Get tested immediately and again on day 6 and day 12 • Only leave self-isolation after 7 days if you receive a negative result from the test on day 6 and have no COVID-19 symptoms
	For the 7 days after you have completed self-isolation you must work from home where practicable, not attend hospitality settings (such as cafes and	

	restaurants), and not attend high risk settings even if it is your place of work. High risk settings are healthcare, aged care, disability care, early childhood centres, primary school and correctional facilities.	
<p>Not fully vaccinated</p> <p>0 or 1 dose or 2 doses completed less than 14 days since you last had contact with a COVID-19 case</p>	<ul style="list-style-type: none"> Self-isolate for 14 days from the date the last COVID-19 positive person in your household received a positive result. <p><i>For example, if the person received a positive result at 10am Tuesday, you must self-isolate until 10am Tuesday two weeks later</i></p> <ul style="list-style-type: none"> Get tested immediately and again on day 12 Only leave self-isolation after 14 days if you receive a negative result from the test on day 12 and have no COVID-19 symptoms 	<ul style="list-style-type: none"> Self-isolate for 14 days from the date you last had contact with the COVID-19 positive person Get tested immediately and again on day 12 Only leave self-isolation after 14 days if you receive a negative result from the test on day 12 and have no COVID-19 symptoms

You should also get tested for COVID-19 immediately if [symptoms](#) appear. To get your COVID-19 tests you must not travel by public transport, taxi or ride-share. You must travel by private vehicle, cycle or walk. Wear a face mask that always covers your nose and mouth. Tell the testing clinic staff immediately that you are a close contact of a person with COVID-19. If you cannot get to a [testing clinic](#), call your GP for advice on testing. If your GP is unable to arrange COVID-19 home testing, call the NSW Health Isolation Support Line on 1800 943 553.

If you live with someone who works in healthcare, aged care, disability or correctional facilities, it is important that they speak to their employer about returning to work.

You can end your self-isolation when you fulfil the requirements in the table above. You do not require confirmation from NSW Health to end your self-isolation, however you need to be able to show evidence of your negative COVID-19 test results if requested by NSW Health or by Police.

What is self-isolation?

Self-isolation means you must stay at your home or accommodation and remain separated from others, even if you are fully vaccinated or feel well. People with COVID-19 or who are close contacts must self-isolate to help stop the spread of COVID-19 to other people.

Self-isolation means you cannot:

- Go to work or school
- Go to any public places (e.g. shops, parks, beaches)
- Use public transport or ride share
- Have any visitors in your home, unless they are providing healthcare, emergency maintenance or emergency services

You are only allowed to leave your home to get a COVID-19 test, for urgent medical care or in an emergency (including to avoid injury or escape the risk of harm from domestic violence). If you leave home for any of these reasons, you must travel by private vehicle, ride or walk. You must wear a face mask, stay 1.5m away from anyone else, travel directly to and from where you need to go and self-isolate in suitable accommodation as soon as possible.

If you need to leave your accommodation for one of these reasons and require transport, but do not have a private vehicle, call the NSW Health Isolation Support Line on 1800 943 553 for assistance.

Please see the [Self-Isolation Guideline](#) for further information.

Where can I self-isolate?

You should spend your self-isolation period at the place you are staying, which may be your home, a hotel, motel or other form of accommodation, as long as you can safely stay there and separate from all other people.

If you are not already at home when you find out that you are required to self-isolate, you must immediately get tested and travel by private car directly (without stopping) to your accommodation.

If are unable to access a private car, or you are staying in temporary accommodation that ends before you will complete your self-isolation period, please call the NSW Health Isolation Support Line on 1800 943 553 for advice and assistance.

You may be told to self-isolate in a different accommodation such as a quarantine facility, hospital or other medical facility by a designated health practitioner or an authorised contact tracer (including an officer in the NSW Department of Education) at any time if they determine you cannot safely isolate at your home.

How can I self-isolate safely within my home?

If you live with other people, you must keep completely separated from them during your self-isolation period.

Physically distance

This means:

- Stay and sleep in a separate room
- Use a separate bathroom if available, or clean a shared bathroom after use
- Do not be in the same room as another person (even if they are also in isolation)
- Do not share household items including dishes, cups, towels and bedding. After using these items, wash them thoroughly with soap

If you are a contact and live with people who you cannot self-isolate from (e.g. a child or carer where alternative arrangements cannot be made), they will be required to self-isolate with you for your isolation period. They will need to get tested for COVID-19 at the same time as you.

Practice good hygiene

- Wash your hands with soap and water for at least 20 seconds or use an alcohol-based hand sanitiser:
 - Before entering an area where other people may go
 - Before touching things used by other people
 - After using the bathroom
 - After coughing or sneezing
 - Before putting on, and after removing face masks
 - Before eating or drinking
- Cover coughs and sneezes
- Regularly clean all surfaces you touch as much as possible (such as tabletops, doorknobs, bathroom fixtures) using household disinfectant or diluted bleach solution
- Wear masks in shared areas or when caring for other members of your household

Take extra care to remain separate from any members of your household who are elderly, immunocompromised or have medical conditions such as heart, lung or kidney problems.

What if I live in an apartment building?

If you have to self-isolate and live in an apartment building, you will need to follow some extra steps to protect other building residents from COVID-19.

- You must remain inside your own unit. You should not use shared laundry facilities, or any other common areas, such as a gym, pool or shared outdoor area.
- Wash your clothes inside your own unit. Neighbours or friends should not do your laundry.
- Ask a neighbour or contact your building manager about collecting your rubbish. Leave the rubbish outside your door, return inside your unit, and close your door. The other person can collect the rubbish and should wear gloves and a surgical mask while doing this, and thoroughly wash their hands afterwards.
- If you are receiving deliveries including food to your home, please ask that it is left outside your door. Do not open the door to pick up the delivery until the corridor is empty.

What if I have already had COVID-19?

If you are identified as a close contact but have already had COVID-19 in the past six months, you do not need to self-isolate and you do not need to get a test unless you have symptoms. Please use the medical clearance notice given to you by the clinical team as evidence of your past infection with COVID-19.

If your diagnosis was more than six months ago or you have any new symptoms of COVID-19, you must self-isolate immediately and get tested as soon as possible.

What support is available while I am in self-isolation?

Coping with self-isolation

Self-isolating can be difficult for you, your family and everyone living with you. Some strategies to help you cope include:

- Keep up a daily routine as much as possible
- Keep in touch with family and friends via telephone, social media or email
- Exercise at home where possible, spend time in private balconies or backyards or using home exercise equipment, if available
- Take care of yourself and try to eat healthy foods.

Welfare and clinical support

If you need other practical support or have non-urgent health related questions during isolation call 1800 943 553.

If you start to feel unwell and your symptoms get worse contact your Local Health District clinical team, your doctor, or call Healthdirect (1800 022 222) if you need health advice. Let them know you are currently self-isolating due to COVID-19. In an emergency call 000 for example if you are having trouble breathing or pain in your chest. Ambulance services are for emergencies and are provided free of charge to people who are confirmed or suspected to have COVID-19. Hospital care for COVID-19 is free.

Food and other essential supplies

Ask your family or friends who do not live with you to help pick up groceries and medicines as needed, or you can order online or by telephone. Ask them to leave the food on your doorstep and wait until they have left before opening the door with a mask on.

If you have no other way of obtaining food or other essentials call the NSW Health Isolation Support Line on 1800 943 553 and you will be directed to Service NSW for assistance.

Mental health and domestic violence support

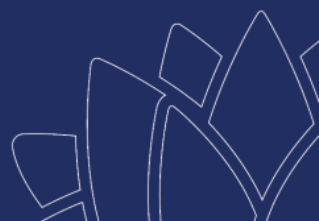
For mental health support:

- NSW Mental Health Line – 1800 011 511
- Beyond Blue helpline – 1800 512 348
- Lifeline – 13 11 14
- Or visit the Service NSW [Mental wellbeing resources](#)
- NSW Health has partnered with Sonder to provide a personal wellbeing service, available to help support you. The app provides access to 24/7 multilingual chat & phone access to a range of mental health, medical and wellbeing support services. You can [download the Sonder app](#) for free. You may also receive a text message from Sonder notifying you that you have free access to the app through NSW Health. Downloading the app is optional and Sonder do not retain or use your data for any other purpose than notifying you of this service.

For domestic violence support:

- National sexual assault and domestic violence helpline – 1800 RESPECT (1800 737 732)
- Kids Helpline – 1800 55 1800.

Casual contacts of COVID-19



If you are a casual contact of someone with COVID-19:

- **Get tested for COVID-19 immediately and self-isolate until you get a negative result**
- **Get tested again on day 6 after your last contact with the COVID-19 positive person. If you feel well, you do not need to self-isolate while waiting for this test result.**

How will I be notified I am a casual contact?

There are several ways you may find out that you are a casual contact, such as:

1. A text or call from NSW Health
2. A notification by your workplace or other organisation (such as school, university or child care centre)
3. See a location you have been to on the NSW Government [case locations web page](#)

What do I need to do?

Self-isolate immediately

Self-isolate until you receive the first negative test result, even if you are vaccinated or feel well. Please see the [Self-Isolation Guidelines](#) for more information about how to self-isolate.

Get tested for COVID-19

Get tested:

- as soon as possible, and
- on day 6 after your last contact with the COVID-19 positive person

If your first test is more than 4 days after your exposure to the person with COVID-19, you do not need to get the second test.

You need to be tested with a nose and throat (PCR) test even, if you don't have symptoms. Get tested at the [nearest testing centre](#) you can safely access.

At the clinic wear a face mask that covers your nose and mouth at all times. Tell the testing staff that you are a casual contact.

If you feel well, you do not need to isolate while you wait for the results of the day 6 test. If you work in a high risk setting, please speak to your manager before returning to work. High risk settings are healthcare, aged care, disability care, early childhood, primary school and correctional facilities.

Monitor for symptoms

You should monitor for [symptoms of COVID-19](#) for at least 14 days after your last contact with a COVID-19 positive person.

If you develop symptoms at any time, isolate and get tested again as soon as possible, even if you have already received a negative test result.

What is self isolation?

Self-isolation means you must stay at your home or accommodation and remain separated from others, even if you are fully vaccinated or feel well.

Self-isolation means you cannot:

- Go to work or school
- Go to any public places (e.g. shops, parks, beaches)
- Use public transport or ride share
- Have any visitors in your home, unless they are providing healthcare, emergency maintenance or emergency services.

You are only allowed to leave your home to get a COVID-19 test, for urgent medical care or in an emergency (including to avoid injury or escape the risk of harm from domestic violence). If you leave home for any of these reasons, you must travel by private vehicle, cycle or walk. You must wear a face mask, stay 1.5m away from anyone else, and travel directly to and from where you need to go.

If you need to leave your accommodation for one of these reasons and require transport, but do not have a private vehicle, call the NSW Health Isolation Support Line on 1800 943 553 for assistance.

What if my workplace has a surveillance testing program?

Casual contacts who have a rapid antigen test (RAT) each day until 7 days have passed since their last contact with a COVID-19 positive person, are not required to have PCR tests or self-isolate as advised in this guidance.

Return to school for Level 3 plus

Roadmap for parents and carers

Information current as at 7 October 2021 and developed in partnership with NSW Health

In Term 4, schools will return to face-to-face learning either through a 'staged return' or 'full return'.

The best learning environment for students is in the classroom and we are looking forward to welcoming back our staff and students in Term 4. We know that while there will be excitement, there will also be some anxiety and uncertainty about being back together at school.

Recent evidence shows that very little COVID transmission happens between children in school settings, and only a very small number of children who contract COVID-19 get seriously ill. However, to support school safety we are requiring all staff on site to be fully vaccinated, and we are strongly encouraging our students and school community to do the same.

We have worked with NSW Health on our COVID-safe plan to return to school sites and have developed effective practices to support this, including staff vaccinations, mask wearing, reduced mingling of staff and student groups, ventilation in classrooms and continued good hygiene and cleaning. We are confident that this, in combination with support from our school community, will minimise risk and help to keep schools open and students learning face-to-face next to their peers.

How the staged return to school will work

Students will return to face-to-face learning at school in the following order:

- from 18 October – Preschool, Kindergarten, Year 1 and Year 12
- from 25 October – All remaining year groups.

To maximise the re-establishment of a consistent routine, students who attend Schools for Specific Purposes (SSPs) are recommended to return at the same time as students in mainstream settings. Students with disabilities in mainstream classes or support classes can also return as part of the staggered return at the same time as their year groups.

Students completing their Higher School Certificate (HSC) can already return in a limited way and this will continue for the first two weeks of Term 4. From 18 October, these students will have full-time access to school campuses and their teachers.

Some schools may have slightly different return to school plans, particularly if they have stage based classes or are very small schools.

School attendance

All students should be at school on the date indicated for their year group, unless:

- they have a medical certificate which says they can't return to school due to a condition or illness
- they are currently unwell
- they have been asked by NSW Health to self-isolate.

Wellbeing

If you are worried that the impacts of COVID-19 or going back to face-to-face learning may be affecting your child's wellbeing, please discuss this with your child's teacher.

You can find more information to help your child's wellbeing through the mental health and wellbeing resources on the department's website.

Break times, drop-offs and pick-ups and canteens

To make sure students reduce the risk of transmission across cohorts, schools will put in place staggered recess and lunch breaks, start and finish times and drop-off and pick-up points.

Students can use the canteen during breaks. This will be different at each school depending on the size of the school, the number of students, traffic flow and other factors.

Creating a safe learning environment

Masks and face coverings

Masks will be mandatory for all staff and all students in Year 7 and above while they are indoors and outdoors on school sites. Masks are strongly recommended for primary students both indoors and outdoors.

Students should bring their own masks where possible, but schools will have back-up supplies just in case.

Masks are mandatory for all travel on public transport for children 13 years and older.

Physical distancing

All adults must keep 1.5 metres distance from each other, including teachers and support staff, and parents and carers waiting to collect children.

Physical distancing between children in the same class is not required under the latest health guidelines. Mixing between class groups will be minimised and students will be supported to follow strict hygiene practices like:

- regularly washing hands
- not sharing drinks or food
- coughing or sneezing into their elbow, or else using a tissue which should be put in the bin straight away
- filling water bottles from bubblers rather than using the bubbler directly.



Vaccination

All adults at school sites, including employees, contractors, volunteers and essential visitors, must be fully vaccinated against COVID-19 by 8 November 2021. Adults who are required to support the staged return to school in October 2021 will be required to have received two doses of COVID-19 vaccine by that date. For schools under Level 3 settings, adults are strongly encouraged to have had two doses of a COVID-19 vaccine, but are not required to be fully vaccinated until 8 November.

Students aged 12 or above are now eligible for a COVID-19 vaccination. Parents and carers can book in a Pfizer or Moderna vaccine now.

Vaccination appointments are available at more than 3,000 locations across NSW, including General Practitioners (GPs) and pharmacies. For students and families who have questions or concerns related to getting vaccinated, refer to [NSW Health's Know the facts COVID-19 vaccination fact sheet](#).

Ventilation

Open or well-ventilated spaces reduce the risk of COVID-19. Where possible classroom doors and windows will remain open and fans and air-conditioners will be set to use outside air, where possible.

Rapid antigen testing

We are exploring with NSW Health the use of COVID home testing kits (known as rapid antigen testing) as a further screening measure to reduce the risk of outbreaks in schools, or the length of time students need to isolate after contact with someone with COVID. Further details will be provided in Term 4.

School cleaning and hygiene supplies

Schools will continue to receive additional cleaning in line with advice from NSW Health.

Schools have received extra supplies of soap, hand sanitiser, toilet paper, paper towels, disinfectant wipes and personal protective equipment and can order more as needed.

School activities

Many school-based activities will remain on hold, including large celebrations such as presentation days and graduations, arts and sports events. For a full list of what is permitted and what is on hold, refer to education.nsw.gov.au/covid-19/advice-for-families

Visitors

Only essential visitors are allowed on school sites at this time. When dropping off or picking up your child, parents and carers need to stay outside school grounds, you will need to wear a mask and physically distance. Some exceptions may exist for:

- schools for specific purposes
- vulnerable students
- students with disability
- preschools.

In these instances, follow the vaccination and mask wearing requirements and sign in using the Service NSW QR code when entering the school.



Reporting and assessment

You will receive your child's Semester 2 report by the end of the year. This will be a simplified version of the report you normally receive.

Orientation and transition to school

We have flexible arrangements so that students and parents and carers can still get help with orientation and transition to school in a COVID safe way. Kindergarten and Year 7 transition and orientation programs will be virtual for schools doing a staged return. Transition and orientation programs will be possible for other schools, however only children will be allowed on school grounds.

Responding to COVID-19 cases

Where there is a case of COVID-19 in the school community, the department has established systems and protocols with NSW Health to manage and respond accordingly to keep our staff and students safe. These protocols include communication with parents or carers if their child has been in contact with someone who has tested positive to COVID-19 while at school or if the school becomes non-operational.

If your school reverts to learning from home

If schools revert to learning from home due to a Public Health Order or direction from NSW Health or the Department, the school will continue to provide learning activities for your child to do at home and will communicate with you about their learning.

If your child's school needs to revert to remote learning, your school will let families know through the usual channels, which might include email, social media or the school website.

If your school becomes non-operational due to a COVID case

Parents and students will be notified when a decision is made to make the school non-operational for onsite attendance due to a confirmed case of COVID-19 or other events that require the school to become non-operational. Information about the operational status of the school will be distributed through the school's information channels, including the school website, Schools Safety App, any school social media channels and the department's website. During this period, the school will continue to provide learning activities for your child to do at home and will communicate with you about their learning. Parents and students will be informed by the department when the school is ready to resume onsite learning.

Get in touch with questions or concerns

Your principal has already started planning for a COVID-safe return at your school, taking into account the unique needs of their students and school. To support this planning, and to allow for your teachers to be fully vaccinated by 8 November or earlier, it is important that students return on the date specified for their year group.

Get in contact with your principal directly if you would like more information about your school's COVID-safe return to school plan or if you have concerns or questions about your child being back in their classroom for face-to-face learning in Term 4.

If you need further information, please call your school. If you need an interpreter to assist you with your enquiry, please call the Telephone Interpreter Service on 131 450 and ask for an interpreter in your language. You will not be charged for this service.

Rientro a scuola ai sensi delle restrizioni di Level 3 plus

Calendario per genitori e chi ne fa le veci

Informazioni aggiornate alla data del 7 ottobre 2021 e formulate in collaborazione con il Ministero della Salute del NSW

Nel Term 4, le scuole riprenderanno le lezioni in presenza tramite un 'rientro scaglionato' o un 'rientro completo' degli alunni.

Il migliore ambiente didattico per gli studenti è l'aula scolastica e non vediamo l'ora di dare il benvenuto a personale e studenti nel Term 4. Sappiamo che anche se ci sarà un senso di entusiasmo, vi saranno anche sensazioni di ansia e incertezza per il fatto di essere di nuovo insieme a scuola.

Recenti risultanze indicano che la trasmissione del COVID è molto modesta tra bambini nell'ambiente scolastico e solo un numero molto limitato di bambini contagiati dal COVID-19 si ammala gravemente. Tuttavia, a sostegno della sicurezza a scuola richiediamo che tutto il personale presso le scuole sia completamente vaccinato e incoraggiamo vivamente i nostri studenti e la comunità scolastica a fare altrettanto.

Abbiamo collaborato con il Ministero della Salute del NSW in merito al nostro piano 'COVID-safe' di rientro a scuola e abbiamo formulato prassi efficaci a supporto di tale piano avente per oggetto, tra l'altro, vaccinazione del personale, uso della mascherina, riduzione dei contatti tra personale e gruppi di studenti, ventilazione nelle aule e continue prassi efficaci in materia di igiene e pulizia. Siamo fiduciosi che tutto questo, in combinazione con il sostegno della nostra comunità scolastica, ridurrà al minimo il rischio e contribuirà a tenere le scuole aperte e consentire che gli studenti possano studiare in presenza accanto ai propri compagni.

Come funzionerà il rientro a scuola scaglionato

Gli studenti riprenderanno a frequentare le lezioni in presenza a scuola nel seguente ordine:

- dal 18 ottobre – asilo nido (Preschool), scuola materna (Kindergarten), Anno 1 (Year 1) e Anno 12 (Year 12)
- dal 25 ottobre – Tutti i gruppi che frequentano le altre classi.

Per massimizzare il ripristino di una routine coerente, si consiglia agli studenti che frequentano scuole per scopi specifici (Schools for Specific Purposes (SSPs)) di rientrare alle stesse scadenze degli studenti delle scuole tradizionali. Anche gli studenti con disabilità che frequentano classi tradizionali o classi di sostegno possono tornare nell'ambito del rientro scaglionato alle stesse scadenze dei gruppi del loro anno.

Gli studenti che devono sostenere l'esame di maturità (Higher School Certificate (HSC)) possono già rientrare a scuola con determinate limitazioni e questo continuerà per le prime due settimane del Term 4. A partire dal 18 ottobre, questi studenti avranno accesso a tempo pieno alle loro scuole e ai loro insegnanti.

Alcune scuole potrebbero avere dei piani di rientro alle lezioni leggermente diversi, soprattutto se conducono lezioni scaglionate e si tratta di scuole molto piccole.

Frequenza scolastica

Tutti gli studenti dovranno essere presenti a scuola nella data indicata per il rispettivo gruppo di classi, tranne nei seguenti casi:

- hanno un certificato medico attestante che non possono rientrare a scuola a causa di una malattia o altro disturbo
- al momento non stanno bene
- è stato loro chiesto dal Ministero della salute del NSW di autoisolarsi.

Benessere

Se sei preoccupato che l'impatto del COVID-19 o il ritorno alla didattica in presenza potrebbe avere ripercussioni negative sul benessere dei tuoi figli, parlane con il loro insegnante.

Puoi trovare maggiori informazioni per favorire il benessere dei tuoi figli utilizzando le risorse in materia di salute e benessere mentale presenti sul sito del Ministero.

Intervalli, modalità per portare e prendere i figli a scuola e mense e spacci

Per ridurre il rischio di trasmissione tra alunni, le scuole appronteranno intervalli scaglionati per pause e per il pranzo, orari scaglionati di inizio e fine delle lezioni e punti in cui portare e prendere i bambini a scuola.

Gli studenti possono usare la mensa o lo spaccio durante gli intervalli. Questo varierà da scuola a scuola a seconda delle dimensioni della scuola, del numero di studenti, dall'intensità della circolazione e da altri fattori.

Creazione di un ambiente di studio sicuro

Mascherine e coperture facciali

Le mascherine saranno obbligatorie per tutto il personale e tutti gli studenti dell'Anno 7 (Year 7) e anni successivi mentre si trovano in ambienti al coperto e all'aperto entro il perimetro scolastico. Le mascherine sono vivamente consigliate per gli alunni delle elementari sia al coperto sia all'aperto.

Ove possibile, gli studenti dovrebbero portarsi le mascherine da casa, ma le scuole avranno delle scorte in riserva in caso di necessità.

Le mascherine sono obbligatorie per gli spostamenti su mezzi pubblici per i giovani di età pari o superiore a 13 anni.

Distanziamento fisico

Tutti gli adulti devono osservare tra loro una distanza di 1,5 metri, compresi insegnanti e personale di sostegno nonché i genitori e chi ne fa le veci in attesa di portare a casa i figli.

Il distanziamento fisico tra alunni nella stessa classe non è obbligatorio ai sensi delle ultime linee guida sanitarie. I contatti tra gruppi di classi diverse saranno minimizzati e gli alunni saranno aiutati a osservare rigorose prassi igieniche, quali:

- lavarsi frequentemente le mani
- non condividere cibo o bevande
- tossire e starnutire nel gomito, oppure usando un fazzolettino di carta che dovrà essere gettato subito nel bidone della spazzatura
- riempire le borracce dell'acqua dalle fontanelle piuttosto che bere direttamente da una fontanella.

Vaccinazione

Tutti gli adulti presenti nel perimetro scolastico, tra cui dipendenti, appaltatori, volontari e visitatori essenziali devono essere completamente vaccinati contro il COVID-19 entro l'8 novembre 2021. Gli adulti che sono tenuti ad agevolare il rientro scaglionato a scuola nell'ottobre 2021 dovranno aver ricevuto due dosi di un vaccino anti COVID-19 entro tale data. Per le scuole con restrizioni inferiori al Level 3, gli adulti sono vivamente incoraggiati a ricevere due dosi di un vaccino anti COVID-19, ma l'obbligo di essere completamente vaccinati scatterà l'8 novembre.

Gli studenti di età pari o superiore a 12 anni hanno ora diritto a ricevere la vaccinazione anti COVID-19. Genitori e chi ne fa le veci possono prenotare già adesso la vaccinazione con Pfizer o Moderna.

Appuntamenti per la vaccinazione sono disponibili presso oltre 3.000 centri in tutto il NSW, compresi i medici di base (General Practitioners (GPs)) e le farmacie. Studenti e familiari che nutrono apprensioni o desiderano saperne di più sulla vaccinazione, dovrebbero consultare [la scheda informativa sulle vaccinazioni anti COVID-19 'Conosci la realtà' del Ministero della Salute del NSW \(NSW Health's Know the facts COVID-19 vaccination fact sheet\)](#).

Ventilazione

Spazi aperti o ben ventilati riducono il rischio di contagio da COVID-19. Ove possibile, porte e finestre delle aule rimarranno aperte mentre ventilatori e apparecchi dell'aria condizionata verranno impostati, ove possibile, in modo da usare aria proveniente dall'esterno.

Test rapido antigenico

Stiamo esaminando con il Ministero della Salute del NSW la possibilità di usare kit per il test del COVID da fare a casa (definito test rapido antigenico) come ulteriore misura per ridurre il rischio di contagio nelle scuole o il periodo di tempo durante il quale gli studenti devono isolarsi dopo essere stati a contatto con una persona con il COVID. Ulteriori chiarimenti saranno comunicati nel Term 4.

Pulizia della scuola e scorte di prodotti per l'igiene

Le scuole continueranno ad essere oggetto di maggiori pulizie rispetto al normale in conformità alle direttive del Ministero della Salute del NSW.

Le scuole hanno ricevuto scorte supplementari di sapone, igienizzante per le mani, carta igienica, asciugamani di carta, salviette disinfettanti e dispositivi di protezione individuale e potranno ordinarne di più alla bisogna.

Attività scolastiche

Molte attività scolastiche extra-didattiche rimarranno sospese, tra cui cerimonie per presentazioni e conferimento di titoli di studio, eventi artistici e sportivi con larga partecipazione di pubblico. Per un elenco completo di ciò che è permesso e cosa rimane in sospeso, consulta il sito education.nsw.gov.au/covid-19/advice-for-families

Visitatori

Al momento, solo ai visitatori essenziali è consentita la presenza nel perimetro scolastico. Quando portano o prendono i figli a scuola, genitori e chi ne fa le veci devono rimanere fuori del perimetro scolastico, indossare la mascherina e osservare il distanziamento fisico. Potrebbero esistere delle eccezioni per:

- scuole per scopi specifici
- studenti vulnerabili
- studenti con disabilità
- asili nido.

In questi casi, segui gli obblighi relativi alla vaccinazione e alle mascherine e fai il check-in usando il codice QR di Service NSW quando entri a scuola.

Pagelle e valutazioni

Riceverai la pagella dei tuoi figli per il semestre 2 entro la fine dell'anno. Si tratterà di una versione semplificata della pagella che ricevi normalmente.

Orientamento e transizione alla scuola

Abbiamo approntato disposizioni flessibili in modo che genitori e chi ne fa le veci possano continuare a ricevere assistenza in merito a orientamento e transizione alla scuola in modalità 'COVID safe'. I programmi di transizione e orientamento per alunni della scuola materna (Kindergarten) e dell'Anno 7 (Year 7) saranno virtuali per le scuole che osservano un rientro scaglionato. I programmi di transizione e orientamento saranno possibili per altre scuole, tuttavia la presenza nel perimetro scolastico sarà consentita soltanto agli alunni.

Risposta a casi di COVID-19

Ove si verifica un caso di COVID-19 in seno alla comunità scolastica, il Ministero ha messo in atto sistemi e protocolli in collaborazione con il Ministero della Salute del NSW per gestire e rispondere di conseguenza e tenere al sicuro personale e studenti. Tali protocolli comprendono comunicazioni con genitori o chi ne fa le veci se i loro figli sono stati a contatto con una persona risultata positiva al test per il COVID-19 mentre si trovavano a scuola oppure se la scuola diviene non operativa.

Se la scuola torna alla didattica a distanza

Se la scuola torna alla didattica a distanza (lezioni da casa) a causa di un'ordinanza in materia di salute pubblica o di una direttiva del Ministero della Salute o del Ministero dell'Istruzione, la scuola continuerà a erogare attività didattiche che i tuoi figli svolgeranno da casa e comunicherà con te in merito ai loro studi.

Se la scuola dei tuoi figli fosse costretta a tornare alla didattica a distanza, la scuola ne informerà le famiglie tramite i soliti canali, che potrebbero includere posta elettronica, social media o sito della scuola.

Se la scuola diventa non operativa a causa di un caso di COVID

Genitori e studenti saranno informati quando viene presa una decisione di rendere la scuola non operativa ai fini della didattica in presenza a causa di un caso confermato di COVID-19 o altri eventi che obbligano la scuola a diventare non operativa. Informazioni sullo stato di operatività della scuola verranno distribuite tramite i canali informativi della scuola, inclusa la app di sicurezza scolastica (Schools Safety App), qualsiasi canale di social media della scuola e il sito del Ministero. Durante tale periodo, la scuola continuerà a fornire attività didattiche che i tuoi figli svolgeranno da casa e ti terrà informato sui loro studi. Genitori e studenti saranno informati dal Ministero quando la scuola è pronta a riprendere le lezioni in presenza.

Contatta la scuola se vuoi fare domande o nutri apprensioni

Il preside ha già iniziato a formulare piani per un rientro a scuola in modalità 'COVID-safe', tenendo conto delle particolari esigenze di studenti e scuola. Per sostenere tale opera di pianificazione e consentire che gli insegnanti siano completamente vaccinati entro l'8 novembre, o prima, è importante che gli studenti tornino a scuola nella data indicata per il gruppo del loro anno di studio.

Contatta direttamente il preside della scuola dei tuoi figli se vuoi saperne di più sul piano della scuola per un rientro in modalità 'COVID-safe' oppure se nutri apprensioni o desideri fare domande in merito al ritorno alle lezioni in presenza in aula nel Term 4.

Se desideri maggiori informazioni, chiama la scuola. Se ti serve un interprete per chiedere informazioni, chiama il Servizio traduzioni e interpreti al numero 131 450 e richiedi un interprete nella tua lingua. Questo servizio è per te gratuito.

Level 3 plus를 위한 학교 복귀

부모와 보호자를 위한 로드 맵

2021년 10월 7일 기준 정확한 정보이며 NSW 보건부와 협력하여 개발했습니다

팀 4에 학교는 '단계적 복귀' 혹은 '완전 복귀'를 통해 대면 학습으로 돌아갑니다.

학생들을 위한 최상의 학습 환경은 교실이며 우리는 팀 4에 교직원과 학생들을 다시 맞이하길 고대하고 있습니다. 우리에게 설레임과 기대감이 있는 한편 학교에서 다시 모이는 것에 대한 약간의 불안과 불확실성도 있을 것이라는 것도 알고 있습니다.

최근 증거에 따르면 학교 환경에서 아이들 사이에 COVID-19 전염이 거의 발생하지 않으며 COVID-19에 감염된 아이 중 극소수만이 중증 질환에 걸립니다. 그러나 학교 안전을 지원하기 위해 우리는 현장의 모든 직원에게 완전한 백신 접종을 요구하고 있으며, 아울러 학생과 학교 공동체도 그렇게 하길 강력히 권장합니다.

우리는 NSW 보건부와 협력하여 학교 현장으로 돌아가기 위한 COVID-안전 계획을 수립했으며 이를 지원하기 위한 효과적인 지침을 개발했습니다. 여기에는 교직원 백신 접종, 마스크 착용, 교직원들과 학생들의 단체 모임 감소, 교실 환기, 지속적으로 양호한 위생 및 청소 등이 포함됩니다. 우리는 이것이 학교 공동체의 지원 하에 위험을 최소화할 것이며, 아울러 학교가 계속 열리고 학생들이 또래들과 대면 학습을 하는 데 도움이 될 것이라 확신합니다.

단계적인 학교 복귀가 진행되는 방식

학생들은 다음과 같은 순서로 학교 대면 학습으로 복귀합니다.

- 10월 18일부터 – 유치원 (Preschool), 킨더가튼 (Kindergarten), 1학년 (Year 1) 및 12학년 (Year 12)
- 10월 25일부터 – 나머지 모든 학년 그룹.

일관된 일상의 재구축을 극대화하기 위해 특수 목적 학교 (Schools for Specific Purposes (SSP))에 다니는 학생들도 일반 환경의 학생들과 동시에 복귀할 것을 권장합니다. 일반 학급 혹은 지원 학급에 있는 장애 학생들도 자신들의 학년과 같은 시기에 시차를 두고 복귀를 할 수 있습니다.

고등 학교 수료증 (Higher School Certificate (HSC))을 이수하는 학생들은 제한된 방식으로 이미 학교 복귀가 가능하며, 이는 팀 4의 첫 2주일 동안 계속될 것입니다. 10월 18일부터 이들 학생들은 학교 캠퍼스와 교사들을 풀타임으로 이용할 수 있습니다.

일부 학교의 경우, 특히 단계 기반 수업을 운영하거나 매우 작은 학교의 경우, 학교 복귀 계획이 약간 다를 수 있습니다.

학교 출석

다음은 제외하고 모든 학생은 해당 학년 그룹에 표시된 날짜에 학교에 가야 합니다.

- 아프거나 질병으로 인해 학교에 돌아갈 수 없다는 진단서가 있는 경우
- 현재 몸이 좋지 않은 경우
- NSW 보건부에서 자가 격리를 요청한 경우.

웰빙

COVID-19의 영향이나 대면 학습 복귀가 자녀의 웰빙에 영향을 미칠 수 있다는 우려 사항이 있다면 자녀의 교사와 이에 대해 논의하십시오.

본 기관 웹사이트에서 찾을 수 있는 정신 건강 및 웰빙 자료를 통해 자녀의 웰빙에 도움이 되는 더 많은 정보를 찾을 수 있습니다.

휴식 시간, 하차와 승차 및 구내식당

학생들의 집단 간 전염 위험을 줄일 수 있도록 학교에서는 쉬는 시간과 점심 시간, 시작 및 종료 시간, 하차 및 승차 지점에 시차제를 도입할 것입니다.

학생들은 쉬는 시간에 구내식당을 이용할 수 있습니다. 이는 학교의 규모, 학생 수, 교통 흐름 및 기타 요인에 따라 학교마다 다릅니다.

안전한 학습 환경 조성

마스크 및 얼굴 가리개

모든 교직원과 7학년 (Year 7) 이상의 학생은 학교 실내 및 실외에 있는 동안 마스크를 의무적으로 착용해야 합니다. 초등학교 학생들에게 마스크는 실내와 실외 모두 강력히 권장됩니다.

학생들은 가능한 한 개인 마스크를 가져와야 하지만 만일을 대비하여 학교에서 예비 마스크를 구비해 둘 것입니다.

13세 이상 아이가 모든 종류의 대중교통 이용을 할 때 마스크는 필수입니다.

물리적 거리두기

교사와 지원 직원, 아이를 픽업하기 위해 기다리고 있는 부모와 보호자를 포함하여 모든 성인은 서로 간에 1.5미터 거리를 유지해야 합니다.

최신 보건 지침에 따르면 같은 반의 아이들 사이에 물리적 거리두기는 필요하지 않습니다. 학급 그룹 간의 혼합이 최소화되고 학생들은 다음과 같은 엄격한 위생 관행을 따르도록 지원될 것입니다.

- 정기적으로 손 씻기
- 음료나 음식을 공유 금지
- 팔꿈치에 대고 기침 및 재채기를 하며, 혹은 휴지를 사용할 경우 즉시 휴지통에 버림
- 버블러를 직접 사용하는 것보다 버블러에서 물병을 채움.

백신 접종

직원, 계약업체, 자원 봉사자 및 필수 방문자를 포함하여 학교 현장의 모든 성인은 2021년 11월 8일까지 COVID-19 백신 접종을 완료해야 합니다. 2021년 10월에 단계적 복귀를 지원해야 하는 성인은 10월까지 COVID-19 백신 2차 접종을 받아야 합니다. Level 3 환경에 있는 학교의 경우 성인들은 COVID-19 백신을 2차 접종하도록 강력히 권장되지만 11월 8일까지 완전한 백신 접종을 받을 필요는 없습니다.

12세 이상의 학생은 이제 COVID-19 백신 접종 대상자입니다. 학부모와 보호자는 Pfizer 혹은 Moderna 백신을 이제 예약할 수 있습니다.

백신 접종 예약은 일반의 (General Practitioners (GPs)) 및 약국을 포함하여 NSW주 전역의 3,000개 이상의 장소에서 가능합니다. 백신 접종과 관련하여 문의나 우려 사항이 있는 학생 및 가족의 경우 [NSW 보건부의 COVID-19 백신 접종 안내서 \(NSW Health's Know the facts COVID-19 vaccination fact sheet\)](#)를 참조하십시오.

환기

개방되거나 환기가 잘 되는 공간은 COVID-19의 위험을 줄입니다. 가능한 경우 교실 문과 창문은 열어 두고 선풍기와 에어컨은 가능한 경우 외부 공기를 사용하도록 설정됩니다.

신속한 항원 검사

우리는 NSW 보건부와 함께 학교에서의 발병 위험 혹은 COVID확진자와 접촉한 후 격리해야 하는 시간을 줄이기 위한 추가 선별 조치로 COVID 가정 테스트 키트 (신속 항원 테스트로 부름)의 사용을 고려하고 있습니다. 자세한 내용은 텀 4에 알려드리겠습니다.

학교 청소 및 위생 용품

NSW 보건부의 조언에 따라 학교는 계속해서 추가 청소 서비스를 받을 것입니다.

학교는 비누, 손 소독제, 화장지, 종이 타월, 소독제 물티슈 및 개인 보호 장비를 추가로 제공받았으며 필요에 따라 추가로 주문할 수 있습니다.

학교 활동

발표일, 졸업식, 예술 및 스포츠 행사와 같은 대규모 행사를 포함하여 많은 학교 기반 활동이 보류됩니다. 허용되는 항목과 보류 중인 항목의 전체 목록은 education.nsw.gov.au/covid-19/advice-for-families 를 참조하십시오.

방문자

현재 학교 현장에는 필수 방문자만 허용됩니다. 자녀를 내려 주거나 데리러 올 때 부모와 보호자는 학교 부지 밖에 있어야 하며 마스크를 착용하고 물리적 거리를 유지해야 합니다. 다음과 같은 경우 몇 가지 예외가 있을 수도 있습니다.

- 특수 목적 학교
- 취약한 학생
- 장애가 있는 학생
- 유치원.

이러한 경우 백신 접종 및 마스크 착용 요건을 따르고 학교에 들어갈 때 Service NSW QR 코드를 사용하여 로그인하십시오.

보고 및 평가

귀하는 연말까지 자녀의 2학기 통지표를 받게 됩니다. 이것은 일반적으로 받는 통지표의 단순화된 버전이 될 것입니다.

오리엔테이션 및 진입 과정

우리는 학생과 학부모 및 보호자가 COVID-19으로부터 안전한 방법으로 오리엔테이션 및 학년 진입에 대해서도 도움을 받을 수 있도록 유연한 조치를 취하고 있습니다. 킨더가튼 (Kindergarten) 및 7학년 (Year 7) 진입 및 오리엔테이션 프로그램은 단계적 복귀를 수행하는 학교를 위해 가상으로 진행됩니다. 진입 및 오리엔테이션 프로그램은 다른 학교에서도 가능하지만 학교 구내에는 자녀들만 허용됩니다.

COVID-19 확진자 대응

학교 공동체에 COVID-19 확진자가 있는 경우, 본 기관은 NSW 보건부와 시스템 및 수칙을 수립하여 그에 따라 관리하고 대응하여 교직원과 학생을 안전하게 보호합니다. 이러한 수칙에는 자녀가 학교에서 COVID-19에 양성 반응을 보인 사람과 접촉했거나 학교가 운영되지 않는 경우 부모 또는 보호자와의 의사 소통이 포함됩니다.

학교가 재택 학습으로 돌아간 경우

학교가 공중 보건 명령 또는 NSW 보건부나 본 기관의 지시로 인해 재택 학습으로 전환되는 경우, 학교는 귀하의 자녀가 집에서 할 수 있는 학습 활동을 계속 제공하고 학습과 관련하여 귀하 소통할 것입니다.

자녀의 학교가 원격 학습으로 전환해야 하는 경우 학교는 이메일, 소셜 미디어 또는 학교 웹사이트 등을 포함한 일반적인 채널을 통해 가족에게 알릴 것입니다.

COVID 확진 사례로 인해 학교가 운영되지 않는 경우

COVID-19의 확진 사례로 인해 혹은 학교 운영을 못하게 하는 기타 사건으로 인해 학교에 출석하는 것이 불가능하다는 결정이 내려질 때 학교에서 이에 대해 학부모와 학생에게 통지할 것입니다. 학교 운영 상황에 대한 정보는 학교 웹사이트, 학교 안전 앱 (Schools Safety App), 모든 학교 소셜 미디어 채널 및 본 기관의 웹사이트를 포함한 학교 정보 채널을 통해 제공될 것입니다. 이 기간 동안 학교는 계속해서 자녀가 집에서 할 수 있는 학습 활동을 제공하고 자녀의 학습에 대해 학부모와 소통할 것입니다. 학교가 대면 학습을 재개할 준비가 되면 본 기관에서 학부모와 학생에게 통지할 것입니다.

문의나 우려 사항이 있으시면 연락하십시오

교장은 학생들과 학교의 고유한 필요 사항들을 고려하여 이미 학교에서 COVID-안전 복귀를 계획하기 시작했습니다. 이 계획을 지원하고 교사가 11월 8일 또는 그 이전까지 백신 접종을 모두 완료할 수 있도록 하려면 학생들이 해당 학년에 지정된 날짜에 돌아오는 것이 중요합니다.

학교의 COVID-안전 복귀 계획에 대한 자세한 정보를 원하거나 자녀가 텀 4에 대면 학습을 위해 교실로 돌아가는 것에 대해 우려 사항이나 문의 사항이 있는 경우 교장에게 직접 연락하십시오.

더 자세한 정보가 필요하면 학교에 전화하십시오. 귀하의 질문에 도움을 줄 통역사가 필요한 경우 전화 통역 서비스에 131 450으로 전화하여 한국어 통역사를 요청하십시오. 이 서비스에 대한 요금은 귀하에게 부과되지 않습니다.

Return to school for Level 3 plus Roadmap for parents and carers

Level 3 plus کے لیے سکول میں واپسی

والدین اور نگرانوں کے لیے آئندہ اقدامات کے متعلق معلومات

7 اکتوبر 2021 کو تازہ اور NSW Health کے اشتراک سے مرتب کی گئی معلومات

ٹرم 4 میں سکول 'مرحلہ وار واپسی' یا 'مکمل واپسی' کے ذریعے روبرو تعلیم کی طرف لوٹ آئیں گے۔ طالب علموں کے لیے سیکھنے کا بہترین ماحول کلاس روم میں ہوتا ہے اور ہم ٹرم 4 میں اپنے عملے اور طالب علموں کو دوبارہ خوش آمدید کہنے کے لیے شوق سے منتظر ہیں۔ ہم جانتے ہیں کہ اگرچہ سکول میں واپس اکٹھے ہونے کی خوشی ہو گی، اس سلسلے میں کچھ گھبراہٹ اور بے یقینی بھی ہو گی۔

حالیہ شواہد سے پتہ چلتا ہے کہ سکولوں کے ماحولوں میں بچوں کے درمیان COVID بہت کم پھیلتا ہے اور COVID-19 میں مبتلا ہونے والے بچوں میں سے صرف بہت کم تعداد شدید بیمار ہوتی ہے۔ تاہم سکول میں حفاظت میں مدد دینے کے لیے ہم سکول میں آنے والے تمام عملے کو مکمل ویکسینیشن کا پابند کر رہے ہیں، اور ہم اپنے طالب علموں اور سکول کی کمیونٹی کو بھی ویکسینیشن کی پرزور ترغیب دیتے ہیں۔

ہم نے اپنے COVID سے محفوظ رہنے کے پلان پر NSW Health کے ساتھ کام کیا ہے اور ہم نے اس میں مدد کے لیے مؤثر طریقے تشکیل دیے ہیں جن میں عملے کی ویکسینیشن، ماسک پہننا، کلاس رومز میں ہوا کا گزر اور اچھا حفظان صحت اور صفائی جاری رکھنا بھی شامل ہیں۔ ہم پراعتماد ہیں کہ اپنی سکول کمیونٹی سے ملنے والی مدد کے ساتھ ساتھ ان طریقوں سے ہم خطرہ کم سے کم کر لیں گے اور سکولوں کو کھلا رہنے اور طالب علموں کو اپنے ہم جماعتوں کے ساتھ روبرو سیکھنے میں مدد دیں گے۔

سکول میں مرحلہ وار واپسی کیسے ہو گی

طالب علم مندرجہ ذیل ترتیب سے سکول میں روبرو تعلیم کی طرف لوٹیں گے:

- 18 اکتوبر سے - پری سکول (Preschool)، کنڈرگارٹن (Kindergarten)، جماعت 1 (Year 1) اور جماعت 12 (Year 12)
- 25 اکتوبر سے - باقی ساری جماعتیں۔

زیادہ سے زیادہ یکساں معمول دوبارہ شروع کرنے کے لیے، خاص مقاصد کے لیے سکولوں (Schools for Specific Purposes (SSPs)) میں جانے والے طالب علموں کو عام سکولوں کے طالب علموں کے ساتھ ایک وقت پر ہی واپس آنے کا مشورہ دیا جاتا ہے۔ عام کلاسوں یا امدادی کلاسوں میں پڑھنے والے معذور طالب علم بھی اپنی جماعتوں کی واپسی کے وقت پر ہی مرحلہ وار سکول آنا شروع کر سکتے ہیں۔

ہائر سکول سرٹیفکیٹ (Higher School Certificate (HSC)) مکمل کرنے والے طالب علم پہلے ہی محدود انداز میں لوٹ سکتے ہیں اور یہ ٹرم 4 کے پہلے دو ہفتوں میں جاری رہے گا۔ 18 اکتوبر سے ان طالب علموں کو سکولوں کی عمارتوں اور اپنے اساتذہ تک کل وقتی رسائی حاصل ہو گی۔

کچھ سکولوں میں سکول واپسی کے منصوبے تھوڑے سے مختلف ہو سکتے ہیں، بالخصوص جب ان سکولوں میں مرحلہ وار کلاسیں ہوں یا یہ بہت چھوٹے سکول ہوں۔

سکول میں حاضری

- تمام طالبعلموں کو اپنے جماعتی درجے کے لیے بتائی گئی تاریخ پر سکول میں ہونا چاہیے، سوائے اس کے کہ:
- ان کے پاس میڈیکل سرٹیفکیٹ ہو جس میں لکھا ہو کہ وہ کسی مسئلے یا بیماری کی وجہ سے سکول میں واپس نہیں آسکتے
- وہ اس وقت بیمار ہوں
- انہیں NSW Health نے آئسولیشن میں رہنے کو کہا ہو۔

فلاح

اگر آپ کو فکر ہے کہ COVID-19 کے اثرات یا روبرو تعلیم میں واپسی سے شاید آپ کے بچے کی فلاح متاثر ہو رہی ہے تو براہ مہربانی اپنے بچے کے استاد سے اس بارے میں بات کریں۔ آپ ڈیپارٹمنٹ کی ویب سائٹ پر ذہنی صحت اور فلاح کے وسائل کے ذریعے اپنے بچے کی فلاح میں مدد دینے کے لیے مزید معلومات حاصل کر سکتے ہیں۔

وقفے کے اوقات، سکول چھوڑنے اور سکول سے لینے کے اوقات اور کینٹین

یہ یقینی بنانے کے لیے کہ طالبعلم مختلف جماعتوں کے درمیان انفیکشن پھیلنے کا خطرہ کم رکھنا یقینی بنائیں، سکول مختلف جماعتوں کے لیے الگ الگ ریسیس اور لنچ کے وقفے، سکول لگنے اور چھٹی کے الگ الگ اوقات اور سکول چھوڑنے اور سکول سے لینے کی الگ الگ جگہیں مقرر کریں گے۔ طالبعلم وقفوں کے دوران کینٹین استعمال کر سکتے ہیں۔ یہ انتظام ہر سکول میں سکول کے سائز، طالبعلموں کی تعداد، ٹریفک کے بہاؤ اور دوسرے عوامل کی بنیاد پر مختلف ہو گا۔

سیکھنے کا محفوظ ماحول بنانا

ماسک اور چہرہ ڈھانپنے کی چیزیں

تمام عملے اور جماعت 7 (Year 7) اور اس سے بڑی جماعتوں کے تمام طالبعلموں کے لیے سکولوں میں عمارتوں کے اندر اور باہر موجودگی کے وقت ماسک لازمی ہو گا۔ پرائمری سکول کے طالبعلموں کے لیے عمارتوں کے اندر اور باہر ماسک پہننے کا پرزور مشورہ دیا جاتا ہے۔

جہاں ممکن ہو، طالبعلموں کو اپنے ماسک ساتھ لانے چاہیے لیکن سکول احتیاطاً ماسکوں کا ذخیرہ رکھیں گے۔ 13 سال اور اس سے زیادہ عمر کے بچوں کے لیے پبلک ٹرانسپورٹ پر ہر قسم کے سفر کے لیے ماسک لازمی ہیں۔

لوگوں سے فاصلہ

اساتذہ اور معاون عملے، اور بچوں کو لینے کے لیے منتظر والدین اور نگرانوں سمیت تمام بالغوں کو ایک دوسرے سے 1.5 میٹر فاصلہ رکھنا ہو گا۔

صحت کی تازہ ترین رہنمائی کے تحت ایک ہی کلاس کے بچوں کے درمیان فاصلہ ضروری نہیں ہے۔ مختلف کلاسوں کے بچوں کے اکٹھا ہونے کو کم سے کم رکھا جائے گا اور طالبعلموں کو حفظان صحت کے کڑے طریقوں پر عمل کے لیے مدد دی جائے گی جیسے:

- باقاعدگی سے ہاتھ دھونا
- مشروبات یا کھانے کی چیزوں میں دوسروں کو شریک نہ کرنا
- اپنی کہنی کی اوٹ میں کھانسنے یا چھینکنا یا ٹشو استعمال کرنا جسے فوراً کوڑے دان میں پھینک دینا چاہیے
- بیلرز سے سیدھا پانی پینے کی بجائے بیلرز سے پانی کی بوتلیں بھرنا۔

ویکسینیشن

ملازمین، کانٹریکٹرز، رضاکاروں اور ضروری کاموں سے آنے والوں سمیت سکولوں میں تمام بالغوں کو 8 نومبر 2021 تک (Year 7) ویکسینیشن مکمل کروانی ہو گی۔ جو بالغ اکتوبر 2021 میں سکول میں مرحلہ وار واپسی میں مدد کے لیے ضروری

ہیں، وہ اکتوبر کی متعلقہ تاریخ تک COVID-19 کی دو ڈوزیں لگوانے کے پابند ہوں گے۔ Level 3 کے تحت سکولوں کے لیے، بالغوں کی بھرپور حوصلہ افزائی کی جاتی ہے کہ وہ COVID-19 ویکسین کی دو ڈوزیں لگوائیں لیکن وہ 8 نومبر تک ویکسینیشن مکمل کروانے کے پابند نہیں ہیں۔

12 سال یا اس سے زیادہ عمر کے طالب علم اب COVID-19 ویکسینیشن کے لیے اہل ہیں۔ والدین اور نگران اب Pfizer یا Moderna ویکسین کی بکنگ کر سکتے ہیں۔

NSW میں 3000 سے زیادہ مقامات پر ویکسینیشن اپائنٹمنٹس دستیاب ہیں جن میں جنرل پریکٹیشنرز (General Practitioners (GPs)) اور فارمیسیاں بھی شامل ہیں۔ جن طالب علموں اور گھرانوں کے ویکسین لگوانے سے متعلق کوئی سوالات یا تشویشیں ہیں، وہ [NSW Health](#) کا 'ویکسینیشن کے متعلق حقائق معلوم کریں' معلوماتی پرچہ (NSW Health's Know the facts COVID-19 vaccination fact sheet) دیکھیں۔

ہوا کا گزر

کھلی یا ہوا کے اچھے گزر والی جگہیں COVID-19 کا خطرہ کم کرتی ہیں۔ جہاں ممکن ہو، کلاس روم کے دروازے اور کھڑکیاں کھلی رہیں گی اور جہاں ممکن ہو، پنکھے اور ایر کنڈیشنرز ایسے سیٹ کیے جائیں گے کہ باہر کی ہوا استعمال کی جائے۔

ریپڈ اینٹیجین ٹیسٹنگ

سکولوں میں وبا پھیلنے کا خطرہ کم کرنے کے لیے ایک اور سکریننگ کے اقدام کے طور پر یا COVID میں مبتلا کسی شخص سے واسطے کے بعد طالب علموں کے لیے آنسولیشن کی مدت پر غور کے لیے ہم NSW Health کے ساتھ گھر میں COVID ٹیسٹنگ کے لیے کٹس (جسے ریپڈ اینٹیجین ٹیسٹنگ کہا جاتا ہے) کے استعمال پر غور کر رہے ہیں۔ مزید تفصیلات ٹرم 4 میں فراہم کی جائیں گی۔

سکولوں کی صفائی اور حفظان صحت کی چیزیں

NSW Health کی ہدایات کے مطابق سکولوں کو اضافی صفائی مہیا رہے گی۔ سکولوں کو صابن، ہینڈ سینیٹائزر، ٹائلٹ پیپر، پیپر ٹاولز، ڈس انفیکٹنٹ وائپس اور ذاتی تحفظ کے سازوسامان کی اضافی سپلائی ملی ہے اور حسب ضرورت مزید چیزیں آرڈر کی جا سکتی ہیں۔

سکولوں کی سرگرمیاں

سکول میں ہونے والی بہت سی سرگرمیاں معطل رہیں گی جن میں پریزیٹیشن کے دنوں اور گریجویٹیشن جیسی بڑی تقریبات اور آرٹس اور کھیلوں کے پروگرام شامل ہیں۔ جن سرگرمیوں کی اجازت ہے اور جو سرگرمیاں معطل ہیں، ان کی مکمل فہرست یہاں دیکھیں education.nsw.gov.au/covid-19/advice-for-families

سکول میں آنے والے لوگ

اس وقت سکولوں میں صرف ان لوگوں کو آنے کی اجازت ہے جن کا آنا ضروری ہے۔ اپنے بچے کو چھوڑنے یا لینے کے لیے آنے ہوئے والدین اور نگرانوں کو سکول کے علاقے سے باہر رہنا ہو گا، ماسک پہننا ہو گا اور لوگوں سے فاصلہ رکھنا ہو گا۔ ان کے لیے کچھ استثنا موجود ہو سکتے ہیں:

- خاص مقاصد کے لیے سکول
- خطرے سے دوچار طالب علم
- معذور طالب علم
- پری سکول۔

ان صورتوں میں ویکسینیشن اور ماسک پہننے کے تقاضوں پر عمل کریں اور سکول میں داخل ہوتے ہوئے Service NSW QR کوڈ استعمال کر کے سائن ان کریں۔

آپ کو سال کے آخر تک اپنے بچے کی سمسٹر 2 کی رپورٹ مل جائے گی۔ یہ اس رپورٹ کی ایک سادہ صورت ہو گی جو بالعموم آپ کو ملتی ہے۔

سکول میں تعارف اور نئے سکول میں آغاز

ہم نے ایسے لچکدار انتظامات کیے ہیں کہ طالب علموں اور والدین اور نگرانوں کو COVID سے محفوظ طریقے سے تعارفی دن اور نئے سکول میں آغاز کے لیے اب بھی مدد مل سکے۔ کنڈرگارٹن (Kindergarten) اور جماعت 7 (Year 7) میں آغاز کے پروگرام اور تعارفی پروگرام ان سکولوں کے لیے ورچوئل ہوں گے جو مرحلہ وار واپسی شروع کر رہے ہیں۔ دوسرے سکولوں کے لیے آغاز کے پروگرام اور تعارفی پروگرام ممکن ہوں گے تاہم صرف بچوں کو سکول کے علاقے میں آنے کی اجازت ہو گی۔

COVID-19 کے کیسوں پر اقدامات

جہاں کہیں سکول کمیونٹی میں COVID-19 کا کوئی کیس ہو، ڈیپارٹمنٹ نے NSW Health کے ساتھ ایسے نظام اور طریق کار وضع کیے ہیں جن کے تحت ہم صورتحال کو سنبھالیں گے اور اپنے عملے اور طالب علموں کو محفوظ رکھنے کے لیے اقدامات کریں گے۔ ایسے طریق کار میں یہ شامل ہے کہ کسی بچے کو سکول میں موجودگی کے دوران COVID-19 ٹیسٹ کا مثبت نتیجہ لانے والے کسی شخص سے واسطہ پڑنے کی صورت میں یا سکول میں کام بند کیے جانے کی صورت میں والدین یا نگرانوں کو اطلاعات دی جائیں۔

اگر آپ کا سکول دوبارہ گھر سے تعلیم شروع کر دے

اگر پبلک ہیلتھ آرڈر یا NSW Health یا ڈیپارٹمنٹ کی ہدایت کے سبب سکول دوبارہ گھر سے تعلیم شروع کر دیں تو سکول آپ کے بچے کو گھر میں کرنے کے لیے تعلیمی سرگرمیاں فراہم کرنا جاری رکھے گا اور بچے کی تعلیم کے متعلق آپ کو مطلع کرے گا۔

اگر آپ کے بچے کے سکول کو دوبارہ فاصلاتی تعلیم شروع کرنی پڑے تو آپ کا سکول معمول کے ذرائع سے گھرانوں کو آگاہ کرے گا جن میں ای میل، سوشل میڈیا یا سکول کی ویب سائٹ شامل ہو سکتے ہیں۔

اگر آپ کے سکول میں COVID کے کیس کی وجہ سے کام بند ہو جائے

جب COVID-19 کے مصدقہ کیس یا سکول میں کام بند کرنے کو ضروری بنانے والے دوسرے واقعات کی وجہ سے سکول کو سکول میں حاضری کے لیے بند کرنے کا فیصلہ کیا جائے تو والدین اور طالب علموں کو آگاہ کیا جائے گا۔ سکول میں کام جاری یا بند ہونے کے متعلق معلومات سکول کے معلوماتی ذرائع سے دی جائیں گی جن میں سکول کی ویب سائٹ، سکولز سیفٹی ایپ (Schools Safety App)، سوشل میڈیا چینلز اور ڈیپارٹمنٹ کی ویب سائٹ شامل ہیں۔ اس عرصے میں سکول آپ کے بچے کو گھر میں کرنے کے لیے تعلیمی سرگرمیاں فراہم کرنا جاری رکھے گا اور بچے کی تعلیم کے متعلق آپ کو مطلع کرے گا۔ جب سکول دوبارہ سکول میں تعلیم بحال کرنے کے لیے تیار ہو جائے گا تو والدین اور طالب علموں کو آگاہ کیا جائے گا۔

سوالات یا تشویش کی صورت میں رابطہ کریں

آپ کے پرنسپل نے پہلے ہی آپ کے سکول میں COVID سے محفوظ واپسی کے لیے اپنے طالب علموں اور سکول کی منفرد ضروریات کو مد نظر رکھتے ہوئے منصوبہ بندی شروع کر دی ہے۔ اس منصوبہ بندی میں مدد کے لیے اور آپ کے اساتذہ کے لیے 8 نومبر تک یا اس سے پہلے ویکسینیشن مکمل کرنا ممکن بنانے کے لیے یہ اہم ہے کہ طالب علم اپنی جماعت کے لیے مقررہ تاریخ پر واپس آئیں۔

اگر آپ اپنے سکول کے سکول میں واپسی کے COVID سے محفوظ پلان کے متعلق مزید معلومات لینا چاہتے ہوں یا اگر آپ کو ٹرم 4 میں اپنے بچے کے کلاس روم میں روبرو تعلیم کے لیے لوٹنے کے متعلق کوئی تشویش ہو یا سوال پوچھنا ہو تو براہ راست اپنے پرنسپل سے رابطہ کریں۔

اگر آپ کو مزید معلومات کی ضرورت ہے تو براہ مہربانی اپنے سکول کو فون کریں۔ اگر آپ کو اپنا سوال پوچھنے کے لیے انٹریپرٹ (زبان مترجم) کی مدد کی ضرورت ہے تو براہ مہربانی 131 450 پر ٹیلیفون انٹریپرٹ سروس کو فون کریں اور اپنی زبان کا انٹریپرٹ مانگیں۔ آپ سے اس سروس کا معاوضہ نہیں لیا جائے گا۔

Trở lại trường trong thời kỳ hạn chế ‘Mức độ 3+’ (Level 3 plus) Hướng dẫn cho phụ huynh và người chăm sóc

Thông tin hiện hành vào ngày 7 tháng Mười 2021 và được soạn thảo với sự hợp tác của Bộ Y tế NSW

Trong Học kỳ 4, các trường sẽ trở lại việc học trực diện tại trường qua việc ‘trở lại theo giai đoạn’ hoặc ‘trở lại hoàn toàn’.

Môi trường học tập tốt nhất cho học sinh là trong lớp học, và chúng tôi mong đợi đón chào các học sinh và nhân viên trở lại trường trong Học kỳ 4 (Term 4). Chúng tôi biết rằng trong lúc nhiều người sẽ phấn khởi, cũng sẽ có phần nào lo lắng và bất ổn về việc cùng nhau trở lại trường.

Chúng có gần đây cho thấy rằng việc lan truyền COVID rất ít xảy ra giữa các trẻ em trong bối cảnh học đường, và chỉ có một số rất ít các trẻ em nhiễm COVID trở nên đau yếu trầm trọng. Tuy nhiên, để hỗ trợ sự an toàn của trường, chúng tôi yêu cầu tất cả các nhân viên tại trường phải chủng ngừa đầy đủ, và chúng tôi mạnh mẽ khuyến khích các học sinh và mọi người trong cộng đồng trường chúng ta hãy đi chủng ngừa.

Chúng tôi đã hợp tác với Bộ Y tế NSW về kế hoạch an toàn COVID để học sinh trở lại học tại trường và đã soạn ra các lễ lối hữu hiệu để hỗ trợ việc này, kể cả việc chủng ngừa của nhân viên, đeo khẩu trang, giảm sự hòa nhập tiếp xúc của các nhân viên trường và các nhóm học sinh, việc thông khí nơi các lớp học và tiếp tục giữ gìn vệ sinh tốt và lau dọn kỹ lưỡng. Chúng tôi tự tin rằng việc này, cùng với sự hỗ trợ từ cộng đồng trường, sẽ giúp giảm thiểu nguy cơ và giữ cho các trường mở cửa và học sinh có thể học tập trực diện trong lớp cùng với bạn bè của các em.

Việc trở lại trường theo giai đoạn sẽ được thực hiện như thế nào

Học sinh sẽ trở lại học trực diện tại trường theo thứ tự sau:

- từ ngày 18 tháng Mười – Vườn trẻ (Preschool), Mẫu giáo (Kindergarten), Lớp 1 (Year 1) và Lớp 12 (Year 12)
- kể từ ngày 25 tháng Mười – Tất cả các nhóm lớp khác.

Để tăng mức hiệu quả tối đa của việc lập lại một thông lệ vững chắc, học sinh theo học các Trường cho Mục đích Đặc biệt (Schools for Specific Purposes (SSPs)) nên trở lại trường cùng lúc như các học sinh trong các trường chính quy. Học sinh có khuyết tật nơi các lớp chính quy hoặc các lớp hỗ trợ cũng có thể trở lại cùng lúc như các nhóm lớp (year groups) của các em theo như kế hoạch đi học trở lại với giờ giấc lệch nhau.

Học sinh đang hoàn tất Chứng chỉ Tú tài (Higher School Certificate (HSC)) có thể trở lại trường theo cách thức có giới hạn và việc này sẽ tiếp tục trong hai tuần đầu của Học kỳ 4. Kể từ ngày 18 tháng Mười, các học sinh này sẽ được học toàn thời (full time) tại trường với giáo viên của các em.

Một số trường có thể có kế hoạch đổi khác chút ít về việc trở lại trường, nhất là nếu họ có các lớp học dựa trên giai đoạn phát triển của học sinh (stage based classes), hoặc họ là các trường rất nhỏ.

Việc đến trường

Tất cả học sinh phải đến trường vào ngày đã ấn định cho nhóm lớp của em, trừ khi:

- học sinh có giấy chứng nhận y tế nêu rằng em không thể đến trường vì đau yếu hoặc có bệnh trạng
- hiện đang đau yếu
- Bộ Y tế NSW đã yêu cầu em đó tự cách ly.

Sự an lành

Nếu quý vị lo ngại rằng các tác động của COVID-19 hoặc việc trở lại học trực diện ở trường có thể ảnh hưởng đến sự an lành của con em mình, vui lòng thảo luận điều này với giáo viên của con em quý vị.

Quý vị có thể tìm thêm thông tin để hỗ trợ sự an lành của con mình thông qua các tài liệu về an lành và sức khỏe tâm thần, có trên trang mạng của Bộ Giáo dục.

Giờ ra chơi, lúc đưa đón học sinh và việc lui tới căng tin

Để đảm bảo các học sinh giảm được nguy cơ lây nhiễm qua các nhóm, nhà trường sẽ thu xếp giờ giấc lệch nhau cho các giờ ra chơi và giờ ăn trưa, giờ bắt đầu và kết thúc buổi học và các điểm đưa đón học sinh.

Học sinh có thể sử dụng căng tin vào các giờ ăn trưa/giờ ra chơi. Việc này sẽ khác nhau tùy tầm mức của mỗi trường, sĩ số học sinh, lưu lượng di chuyển và các yếu tố khác.

Tạo ra một môi trường học tập an toàn

Khẩu trang và miếng che mặt

Tất cả nhân viên/giáo viên và học sinh Lớp 7 (Year 7) trở lên đều phải đeo khẩu trang khi có mặt trong các tòa nhà hoặc ngoài trời trong khuôn viên trường. Chúng tôi mạnh mẽ khuyến nghị các học sinh tiểu học nên đeo khẩu trang cả trong lớp và ngoài trời.

Học sinh phải tự đem khẩu trang nếu có, nhưng nhà trường sẽ có lượng cung cấp dự phòng khi cần.

Việc đeo khẩu trang là bắt buộc đối với tất cả mọi người từ 13 tuổi trở lên khi di chuyển bằng phương tiện chuyên chở công cộng.

Khoảng cách tiếp xúc

Tất cả người lớn phải giữ khoảng cách 1,5 mét với nhau, kể cả các giáo viên và nhân viên hỗ trợ, và phụ huynh và người chăm sóc khi đưa đón học sinh.

Chiếu theo chỉ thị y tế gần đây nhất, các học sinh trong cùng lớp học không cần phải giữ khoảng cách tiếp xúc với nhau. Nhà trường sẽ giảm thiểu việc hòa nhập tiếp xúc giữa các nhóm lớp và học sinh sẽ được hỗ trợ để tuân thủ các lễ lối vệ sinh nghiêm ngặt, chẳng hạn như:

- thường xuyên rửa tay
- không chia sẻ thức ăn hoặc thức uống
- ho hoặc hắt hơi vào khuỷu tay, hoặc dùng khăn giấy che miệng khi ho/hắt hơi và bỏ ngay khăn giấy vào thùng rác
- lấy nước từ vòi vào bình thay vì uống thẳng từ vòi nước lọc.

Chủng ngừa

Tất cả những người lớn tại địa điểm trường, kể cả nhân viên, hợp đồng viên, tình nguyện viên và khách thăm viếng thiết yếu, đều phải chủng ngừa COVID-19 đầy đủ trước ngày 8 tháng Mười Một 2021. Những người lớn mà có nhiệm vụ hỗ trợ việc trường mở cửa theo giai đoạn vào tháng Mười 2021 đều phải chủng ngừa COVID-19 đầy đủ trước (hoặc vào) tháng Mười. Đối với các trường mở cửa theo hạn định Level 3, tất cả những người lớn đều nên có hai liều chủng ngừa COVID-19, và họ phải chủng ngừa đầy đủ (hai liều) trước ngày 8 tháng Mười Một.

Trẻ em 12 tuổi trở lên hiện hợp lệ để được chủng ngừa COVID-19. Hiện nay phụ huynh và người chăm sóc có thể đặt hẹn để con em họ được chủng ngừa với Pfizer hoặc Moderna.

Các cuộc hẹn chủng ngừa hiện có sẵn tại hơn 3.000 địa điểm khắp NSW, kể cả tại phòng mạch các Bác sĩ Toàn khoa (General Practitioners (GPs)) và các tiệm thuốc tây. Các học sinh và gia đình có câu hỏi gì hoặc có quan ngại gì liên quan đến việc chủng ngừa, xem trang mạng [Tìm hiểu các dữ kiện/Tờ dữ kiện về chủng ngừa COVID-19 của Bộ Y tế NSW \(NSW Health's Know the facts COVID-19 vaccination fact sheet\)](#).

Sự thông khí

Các không gian mở rộng hoặc thông thoáng sẽ giúp làm giảm nguy cơ COVID-19. Khi có thể, các cửa lớn và cửa sổ phòng học sẽ luôn mở, và quạt máy và máy điều hòa không khí sẽ được lắp đặt để dùng không khí bên ngoài, khi có thể.

Xét nghiệm kháng nguyên nhanh

Chúng tôi đang thăm dò với Bộ Y tế NSW về việc dùng các bộ xét nghiệm COVID tại nhà (gọi là xét nghiệm kháng nguyên nhanh) như là một biện pháp xét nghiệm phụ trội để giúp giảm nguy cơ bùng phát dịch bệnh tại các trường, hoặc thời gian cách ly của học sinh sau khi tiếp xúc với người nào mắc COVID. Các chi tiết thêm sẽ được cung cấp vào Học kỳ 4.

Việc lau dọn trường và các sản phẩm vệ sinh

Các trường sẽ tiếp tục được lau dọn thêm nữa theo như các hướng dẫn của Bộ Y tế NSW.

Nhà trường đã nhận thêm các sản phẩm cung cấp gồm xà phòng, dung dịch rửa tay khô, giấy vệ sinh, giấy lau tay, khăn ướt diệt khuẩn và dụng cụ bảo vệ cá nhân (PPE), và có thể đặt thêm khi cần.

Các sinh hoạt của trường

Vẫn sẽ tạm hoãn nhiều sinh hoạt tại trường, kể cả các dịp chào mừng trọng đại như lễ phát giấy khen và lễ tốt nghiệp, các sự kiện nghệ thuật và thể thao. Muốn biết danh sách đầy đủ những gì được cho phép và những gì đang tạm hoãn, xem trang mạng education.nsw.gov.au/covid-19/advice-for-families

Khách thăm viếng

Chỉ có khách thăm viếng diện thiết yếu mới được phép vào khuôn viên trường trong thời gian này. Khi đưa đón con em mình, phụ huynh và người chăm sóc phải chờ bên ngoài khuôn viên trường, đeo khẩu trang và giữ khoảng cách tiếp xúc. Có thể có một số ngoại lệ cho:

- các trường cho mục đích đặc biệt (SSPs)
- các học sinh yếu thế
- các học sinh khuyết tật
- các vườn trẻ (preschools).

Trong các trường hợp trên, nhớ làm theo các yêu cầu về chủng ngừa và đeo khẩu trang và dùng mã Service NSW QR để đăng ký (sign in) mỗi khi vào trường.

Báo cáo và thẩm định

Quý vị sẽ nhận được báo cáo Semester 2 (bao gồm học kỳ 3 và 4) của con em mình do trường gửi vào cuối năm. Bản này sẽ được đơn giản hóa so với hình thức báo cáo mà quý vị thường nhận.

Định hướng và chuyển tiếp đến trường

Chúng tôi có các thu xếp uyển chuyển để học sinh và phụ huynh và người chăm sóc vẫn có thể nhận được giúp đỡ về việc định hướng (orientation) và chuyển tiếp vào trường theo cách thức an toàn COVID. Các chương trình chuyển tiếp và định hướng cho Mẫu giáo (Kindergarten) và Lớp 7 (Year 7) sẽ được thực hiện trực tuyến cho các trường đang mở cửa theo giai đoạn. Các chương trình định hướng và chuyển tiếp sẽ được thực hiện cho các trường khác, tuy nhiên chỉ có trẻ em được phép vào khuôn viên trường.

Ứng phó đối với các ca nhiễm COVID-19

Khi có ca nhiễm COVID-19 trong cộng đồng trường, Bộ đã lập ra các hệ thống và các quy ước với Bộ Y tế NSW để lo liệu và ứng phó phù hợp nhằm giữ cho nhân viên và học sinh được an toàn. Các quy ước này bao gồm việc liên lạc với phụ huynh hoặc người chăm sóc nếu con em họ có tiếp xúc với người nào đã được xét nghiệm dương tính với COVID-19 trong lúc các em ở trường hoặc nếu nhà trường trở nên ngưng hoạt động.

Nếu trường của quý vị trở lại việc học tại nhà

Nếu trường trở lại việc học tại nhà vì có Lệnh Y tế Công cộng hoặc chỉ thị từ Bộ Y tế NSW hoặc Bộ Giáo dục, trường vẫn tiếp tục cung ứng các sinh hoạt học tập cho con em quý vị làm tại nhà và nhà trường sẽ liên lạc quý vị về việc học của em.

Nếu trường của con em quý vị cần trở lại việc học tại nhà, nhà trường sẽ thông tin cho các gia đình qua các phương tiện liên lạc thường lệ, có thể qua email, mạng xã hội hoặc trang mạng của trường.

Nếu trường của quý vị ngưng hoạt động vì có ca nhiễm COVID

Phụ huynh và người chăm sóc sẽ được trường thông báo khi nhà trường quyết định ngưng việc học tập trực diện ở trường vì có một ca nhiễm COVID-19 đã xác nhận hoặc vì các sự kiện nào khác làm cho nhà trường phải ngưng hoạt động. Thông tin về tình trạng hoạt động của trường sẽ được thông báo qua các kênh thông tin của trường, kể cả trang mạng của trường, Ứng dụng về An toàn của Trường (Schools Safety App), bất cứ kênh truyền thông xã hội của trường và trang mạng của Bộ Giáo dục. Trong thời kỳ này, nhà trường sẽ tiếp tục cung ứng các sinh hoạt học tập cho con em của quý vị để làm tại nhà và sẽ liên lạc với quý vị về việc học tập của em. Phụ huynh và người chăm sóc sẽ được Bộ Giáo dục thông báo một khi nhà trường sẵn sàng trở lại việc học trực diện tại trường.

Hãy liên lạc đến trường khi có thắc mắc hoặc quan ngại

Hiệu trưởng của quý vị đã bắt đầu lập ra một kế hoạch an toàn COVID để trường mở cửa lại, và có tính đến các nhu cầu riêng biệt của học sinh và nhà trường. Để hỗ trợ kế hoạch này, và để giúp các giáo viên được chủng ngừa đầy đủ trước ngày 8 tháng Mười Một hoặc sớm hơn, điều quan trọng là học sinh nên trở lại trường vào ngày đã ấn định cho nhóm lớp của em.

Hãy trực tiếp liên lạc hiệu trưởng nếu quý vị muốn biết thêm thông tin về kế hoạch của trường về việc mở cửa trở lại trong an toàn COVID, hoặc nếu quý vị có quan ngại hoặc thắc mắc gì về việc con mình trở lại học trực diện trong lớp trong Học kỳ 4.

Nếu quý vị cần thêm thông tin, vui lòng gọi đến trường. Nếu quý vị cần thông dịch viên để giúp quý vị gọi đến trường, hãy gọi đến Dịch vụ Thông dịch qua Điện thoại (TIS) số 131 450 và yêu cầu để nói chuyện với một thông dịch viên người Việt. Dịch vụ này miễn phí cho quý vị.

Return to school for Level 3 plus

Roadmap for parents and carers

عودة التلاميذ إلى المدرسة بموجب تدابير «المستوى 3 العالي» (Level 3 plus) خارطة الطريق للأهل ومقدمي الرعاية

هذه المعلومات سارية المفعول في ٧ تشرين الأول/أكتوبر ٢٠٢١ وتم إعدادها بالتعاون مع دائرة الصحة في NSW

في الفصل الرابع (Term 4)، سوف تعود المدارس إلى نظام التعلّم وجهاً لوجه إما عبر «العودة المرحلية» (staged return) أو «العودة الكاملة» (full return).

أن أفضل بيئة تعلّم للتلاميذ هي بيئة الصف ونحن نتطلع قدماً للترحيب مجدداً بموظفينا وتلاميذنا في الفصل الرابع. وفي حين أن الجميع يشعر بلهفة وتشوق بشأن العودة والاجتماع سوية، فإننا نعلم أنه سيكون هناك أيضاً بعض القلق وعدم اليقين حيال الرجوع إلى المدرسة.

لقد أظهرت الشواهد الحديثة أن انتقال عدوى COVID يحصل بنسبة قليلة جداً بين التلاميذ في البيئة المدرسية، وأن عدداً صغيراً جداً فقط من الأطفال الذين يلتقطون COVID-19 يتعرضون لمرض شديد. لكن حرصاً على السلامة في المدرسة أزمنا جميع الموظفين المتواجدين في المدرسة أن يحصلوا على جرعتي اللقاح، كما نحث بشدة تلاميذنا وأفراد مجتمع المدرسة على القيام بالمثل.

لقد عملنا مع دائرة الصحة في NSW على إعداد خطة أمان من COVID خاصة بالعودة إلى المدارس وحددنا الممارسات الفعالة التي تساند هذه الخطة، بما فيها حصول الموظفين على اللقاح وارتداء الكمامة وخفض المخالطة بين الموظفين ومجموعات التلاميذ وتهوئة الصفوف والاستمرار بممارسة النظافة الشخصية والتنظيف. ونحن على ثقة بأن هذه التدابير، إضافة إلى دعم أفراد المجتمع المدرسي، سوف تقلل من المخاطر وتساعد في الحفاظ على أبواب المدارس مفتوحة لتعليم التلاميذ وجهاً لوجه إلى جانب زملائهم.

شرح «العودة المرحلية» إلى المدرسة

تعني «العودة المرحلية» رجوع التلاميذ إلى التعلّم وجهاً لوجه في المدرسة بحسب الترتيب التالي:

- ابتداءً من ١٨ تشرين الأول/أكتوبر: روضة الأطفال (Preschool)، صف الحضانه (Kindergarten)، الصف الأول (Year 1)، والصف ١٢ (Year 12)

- ابتداءً من ٢٥ تشرين الأول/أكتوبر: كافة مجموعات الصفوف الباقية.

لتعزيز العودة إلى روتين ثابت، يُنصح التلاميذ الذين يذهبون إلى «المدارس ذات الأغراض الخاصة»

(Schools for Specific Purposes (SSPs)) بالعودة في ذات الوقت الذي يعود فيه بقية تلاميذ المدارس العادية. كما يمكن للتلاميذ ذوي الإعاقة في صفوف المدارس العادية أو في صفوف الدعم (support classes) العودة ضمن العودة المتدرجة في ذات الوقت مع مجموعات صفوفهم.

أما التلاميذ الذين يكملون «شهادة الثانوية العامة» (Higher School Certificate (HSC)) فيمكنهم الآن العودة بشكل محدود وسيتواصل ذلك في أول أسبوعين من الفصل الرابع. وابتداءً من ١٨ تشرين الأول/أكتوبر، سيكون بإمكان هؤلاء التلاميذ الرجوع إلى المدارس والتواصل مع مدرسيهم بدوام كامل.

وقد تكون لبعض المدارس خطط عودة مختلفة بعض الشيء، خاصةً إذا كانت لديها صفوف منظمة على مراحل (stage based classes) أو إذا كانت مدارس صغيرة جداً.

الحضور إلى المدرسة

- على جميع التلاميذ التواجد في المدرسة في التاريخ المشار إليه لمجموعتهم الصفية، باستثناء الحالات التالية:
- إذا كانت لديهم شهادة صحية تفيد بأنهم لا يستطيعون العودة إلى المدرسة بسبب حالة صحية أو مرض
 - إذا كانوا متوقعين في الوقت الحاضر
 - إذا طلبت منهم دائرة الصحة في NSW الخضوع للعزل الذاتي.

الصحة والعافية

إذا كنت قلقاً من احتمال أن تؤثر انعكاسات COVID-19 أو العودة إلى التعلّم وجهاً لوجه على صحة وعافية طفلك، يرجى بحث هذا الأمر مع مدرّس/ة طفلك.

يمكنك العثور على المزيد من المعلومات لمساعدة طفلك على الشعور بصحة وعافية في المراجع الخاصة بالصحة العقلية والصحة والعافية على موقع الدائرة الإلكتروني.

أوقات الاستراحة، وإيصال الأطفال إلى المدرسة وإرجاعهم منها، ودكاكين المدرسة (الكانتين)

حرصاً على خفض مخاطر انتقال عدوى الفيروس بين مجموعات التلاميذ، سوف تضع المدارس برنامجاً تعاقبياً يحدّد استراحات قصيرة واستراحات غداء خاصة بكل مجموعة تلاميذ، ووقتاً خاصاً لبدء ونهاية اليوم المدرسي لكل مجموعة وأماكن إيصال مجموعات الأطفال إلى المدرسة وإرجاعهم منها.

وبوسع التلاميذ استخدام الكانتين خلال فترات الاستراحة، لكن سيختلف الوضع بالنسبة لكل مدرسة وفقاً لحجمها وعدد تلاميذها ودرجة الازدحام على شبك الكانتين وعوامل أخرى.

توفير بيئة تعلّم مأمونة

الكمامات وأغطية الوجه

سوف يكون ارتداء الكمامات إلزامياً لجميع الموظفين والتلاميذ في الصف السابع (Year 7) وما فوق خلال وجودهم في الأماكن الداخلية والخارجية التابعة للمدرسة. ويُنصح بشدة بأن يرتدي تلاميذ المرحلة الابتدائية الكمامات في الأماكن الداخلية والخارجية على السواء.

وينبغي على التلاميذ إحضار كماماتهم الخاصة إذا أمكنهم ذلك، علماً أن المدارس ستوفّر الكمامات للتلاميذ عند اللزوم. كذلك فإن ارتداء الكمامات سيكون إلزامياً في جميع الرحلات عبر وسائل النقل العام للأطفال بسنّ ١٣ عاماً وما فوق.

التباعد الجسدي

على جميع البالغين التباعد عن بعضهم البعض مسافة ١,٥ متر، ويشمل ذلك طاقم التدريس وموظفي الدعم والأهل ومقدّمي الرعاية الذين ينتظرون خروج أطفالهم من المدرسة.

ولا يحتاج الأطفال في الصف ذاته إلى التباعد الجسدي فيما بينهم بموجب آخر التوجيهات الصحية العامة. وسوف تُتخذ تدابير لتقليل الاختلاط بين الفئات الصّغرى وسيتم دعم التلاميذ للتقيّد بشكل صارم بممارسات النظافة العامة مثل:

- غسل اليدين بانتظام
- عدم المشاركة في الشرب أو الطعام
- السعال أو العطس في المرفق، أو استخدام منديل ورقي ينبغي رميه في سلة المهملات على الفور
- ملء قناني ماء الشرب من حنفيات النوافير بدلاً من الشرب مباشرةً من هذه الحنفيات.

التلقيح

على جميع البالغين المتواجدين في الأماكن التابعة للمدرسة، بمن فيهم المُستخدَمين والمتعاقدين والمتطوعين والزائرين الضروريين، أن يكونوا حاصلين على جرعتي لقاح COVID-19 بحلول ٨ تشرين الثاني/نوفمبر ٢٠٢١. وسوف يلزم على البالغين الذين يتوجب عليهم التقيّد بتدابير «العودة المرحلية» (staged return) إلى المدرسة في تشرين الأول/أكتوبر ٢٠٢١ أن يكونوا

قد حصلوا على جرعتي لقاح COVID-19 بحلول هذا التاريخ. وبالنسبة للمدارس التي لديها تلاميذ سيرجعون بموجب تدابير Level 3، يُنصح البالغون بشدة لتلقي جرعتي لقاح COVID-19، علماً أنه لا يلزم عليهم أن يكونوا قد حصلوا على جرعتي اللقاح لغاية ٨ تشرين الثاني/نوفمبر.

هذا ويتأهل الآن التلاميذ بسن ١٢ عاماً وما فوق لتلقي لقاح COVID-19، ويستطيع حالياً الأهل ومقدمو الرعاية حجز مواعيد لحصول أطفالهم على لقاح Pfizer أو Moderna.

تتوافر مواعيد التلقيح في أكثر من ٣٠٠٠ مركز وعيادة في أنحاء نيو ساوث ويلز، بما فيها عيادات الأطباء العاميين (General Practitioners (GPs)) والصيدليات. وبوسع التلاميذ والأهالي الذين لديهم أسئلة أو مخاوف تتعلق بالحصول على اللقاح تفقد نشرة معلومات دائرة الصحة في NSW بعنوان «اعرف الحقائق عن لقاح COVID-19» على الموقع [NSW Health's Know the facts COVID-19 vaccination fact sheet](https://www.nsw.gov.au/health/immunisation/vaccination-fact-sheet).

التهوئة

تقلل الأماكن المفتوحة أو جيدة التهوية من مخاطر الإصابة بـ COVID-19. لذلك سوف يتم إبقاء أبواب الصفوف ونوافذها مفتوحة قدر المستطاع، كما سيتم تركيب المراوح ومكيفات الهواء بشكل تستخدم فيه الهواء الخارجي، حيثما أمكن ذلك.

فحص المستضد السريع

إننا نبحث مع دائرة الصحة في NSW إمكانية استخدام رزمات الفحص المنزلي لتقصي فيروس COVID (المسمّاة «فحص المستضد السريع» (Rapid antigen testing)) كإجراء مسحي استقصائي آخر للتقليل من مخاطر تفشي الفيروس في المدارس، أو من المدة التي يحتاج التلاميذ خلالها للعزلة بعد مخالطتهم لشخص مصاب بـ COVID. يتوفر المزيد من التفاصيل عن هذا الفحص في الفصل الرابع (Term 4).

لوازم تنظيف المدرسة والنظافة الشخصية

سوف تستمر المدارس بالحصول على المزيد من لوازم التنظيف وفقاً لتعليمات دائرة الصحة في NSW. وقد تلقت المدارس إمدادات إضافية من الصابون ومعقمات اليدين وورق المرحاض والمناشف الورقية ومحارم التطهير ومعدات الوقاية الشخصية، ويمكنها طلب المزيد عند الحاجة.

النشاطات المدرسية

سوف يستمر تعليق العديد من النشاطات المدرسية، بما فيها الاحتفالات الكبيرة، مثل احتفالات تقديم المكافآت والتخرج، والعروض الفنية والمسابقات الرياضية. للاطلاع على قائمة كاملة بالنشاطات التي يُسمح بها والنشاطات المعلقة، تفقد الرابط

education.nsw.gov.au/covid-19/advice-for-families

الزائرون

يُسمح فقط للزائرين الضروريين بدخول أراضي المدارس في هذه المرحلة. عند إيصال الطفل إلى المدرسة بالسيارة أو إرجاعه منها، على الأهل ومقدمي الرعاية البقاء خارج أرض المدرسة، وعليهم ارتداء الكمامات والحفاظ على التباعد الجسدي. وقد توجد بعض الاستثناءات لـ:

- المدارس ذات الأغراض الخاصة
- التلاميذ ذوي الاحتياجات الخاصة
- التلاميذ ذوي الإعاقة
- رياض الأطفال.

في هذه الحالات، على الأهل ومقدمي الرعاية اتباع متطلبات التلقيح وارتداء الكمامات وتسجيل الدخول بواسطة رمز QR الموجود في تطبيق Service NSW عند دخولهم إلى المدرسة.

التقارير المدرسية وتقييم التلاميذ

سوف يرسل تقرير النصف الدراسي الثاني (Semester 2) إلى الأهل في نهاية السنة. وسوف يأتي التقرير بنسخة مبسطة عن التقرير الذي يُرسل في العادة.

برامج المعلومات التوجيهية ومعلومات الانتقال إلى المدارس الابتدائية والثانوية

لقد وضعنا تدابير مرنة تتيح للتلاميذ والأهل ومقدمي الرعاية الحصول على مساعدة بالمعلومات التوجيهية للمسارات الدراسية والمعلومات الخاصة بانتقال التلاميذ إلى المدارس الابتدائية والثانوية بطريقة مأمونة من COVID. لهذه الغاية سوف تجرى برامج تقديم معلومات الانتقال إلى صف الحضانة (Kindergarten) والصف السابع (Year 7) وبرامج تقديم المعلومات التوجيهية للمسارات الدراسية افتراضياً (عبر الإنترنت) للمدارس التي تنفذ «العودة المرحلية». ويجوز تنفيذ برنامجي المعلومات التوجيهية ومعلومات الانتقال إلى المدرسة الابتدائية والثانوية للمدارس الأخرى، ولكن بحضور التلاميذ فقط على أرض المدرسة.

الاستجابة لحالات الإصابة بـ COVID-19

تحسباً لحصول أية إصابة بـ COVID-19 لأحد أفراد مجتمع المدرسة، وضعت الدائرة بالتعاون مع دائرة الصحة في NSW أنظمة وإجراءات وقائية للاستجابة للوضع حفاظاً على سلامة موظفينا وتلاميذنا. تشمل الإجراءات التواصل مع الأهل أو مقدمي الرعاية إذا كان طفلهم قد تخالط مع شخص أجهت نتيجة فحصه أنه مصاب بـ COVID-19 أثناء وجوده في المدرسة أو إذا تم إغلاق المدرسة بسبب حالة إصابة بالفيروس.

إذا عادت مدرستكم إلى نظام التعلّم من المنزل

إذا عادت المدارس إلى نظام التعلّم من المنزل بسبب توجيه صحي أو أمر صحي عام (Public Health Order) صادر عن دائرة الصحة في NSW أو دائرة التربية والتعليم في NSW، فسوف تتابع المدرسة تقديم النشاطات التعلّمية لطفلك كي يقوم بها في المنزل وتتواصل معك بشأن تعلمه.

إذا احتاجت المدرسة إلى العودة إلى نظام التعلّم عن بُعد، سوف تُخبر المدرسة العائلات بذلك عبر قنوات الاتصال المعتادة، التي قد تشمل البريد الإلكتروني أو وسائل التواصل الاجتماعي أو موقع المدرسة الإلكتروني.

إذا تم إغلاق المدرسة بسبب حالة إصابة بـ COVID

سوف يتم إبلاغ الأهل والتلاميذ عند أخذ قرار بإغلاق المدرسة وبوجود حضور التلاميذ إليها بسبب حالة إصابة مؤكدة بـ COVID-19 أو حوادث أخرى تستلزم إغلاق المدرسة. وسوف يتم نشر المعلومات المتعلقة بوضع إغلاق المدرسة وفتحها عبر قنوات المدرسة للتزويد بالمعلومات، بما فيها موقع المدرسة الإلكتروني و«تطبيق سلامة المدارس» (Schools Safety App)، وأية قنوات لوسائل التواصل الاجتماعي الخاصة بالمدرسة وموقع الدائرة الإلكتروني. وأثناء هذه الفترة، سوف تستمر المدرسة بتزويد طفلك بنشاطات تعلّمية للقيام بها في المنزل وسوف تتواصل معك بشأن تعلمه. وسوف تقوم الدائرة بإبلاغ الأهل والتلاميذ حينما تصبح المدرسة جاهزة لمتابعة التعليم فيها.

التواصل مع المدرسة عبر الاستفسارات أو التعبير عن المخاوف

لقد بدأ مدير(ة) مدرستكم بإعداد خطة للعودة المأمونة من COVID إلى المدرسة، أخذاً بالاعتبار الاحتياجات الخاصة بالتلاميذ والمدرسة. ودعماً لهذا التخطيط، وإتاحة المجال للمدرّسين والمدرّسات بتلقّي جرعتي اللقاح بحلول ٨ تشرين الثاني/نوفمبر أو قبل هذا التاريخ، من المهم أن يعود التلاميذ إلى المدرسة في اليوم المحدد لفئة صفّهم.

اتصل بمدير(ة) مدرستك مباشرة إذا احتجت لمزيد من المعلومات عن خطة العودة المأمونة من COVID إلى المدرسة، أو إذا كانت لديك مخاوف أو استفسارات عن عودة طفلك إلى نظام التعلّم الصّفيّ وجهاً لوجه في الفصل الرابع (Term 4).

إذا احتجت إلى معلومات أخرى، يرجى الاتصال بمدير(ة) المدرسة؛ وإذا احتجت إلى مترجم لمساعدتك في استفسارك، يرجى الاتصال بخدمة الترجمة الشفهية على الرقم 131 450 وطلب مترجم يتكلم لغتك. ولن يتم تحميلك تكلفة هذه الخدمة.

Level 3 plus 阶段学生回校上课 家长和照顾者路线图

本信息与NSW卫生部合作编写，更新至2021年10月7日

在第四学期，学校将通过“分阶段回校上课”或“全面恢复回校上课”两种方式恢复回校面授。

学生最好的学习环境是在教室里。我们期待着在第四学期欢迎我们的教职员和学生回校。我们知道，虽然大家回到学校一起上课会感到兴奋，但是也会有一些焦虑和不确定的情绪。

最近的证据显示，在学校环境中很少有COVID在学生之间传播，只有极少数感染COVID-19的学生会得重症。为了保证大家在校内的安全，我们要求学校的所有教职员全面接种疫苗，并且强烈鼓励我们的学生和学校社区也这样做。

我们与NSW卫生部合作，制定了COVID疫情下安全回校上课的计划，并制定了有效的措施来实施这一计划，包括教职员打疫苗、戴口罩、减少教职员以及学生群体在一起的时间、教室通风以及坚持良好卫生清洁习惯。我们相信，这些措施与我们学校社区的支持相结合，可以最大限度地减少风险，有助于让学校继续开门，让学生在小伙伴身边当面上课。

分阶段回校上课将如何进行

学生将按以下顺序回校当面上课：

- 从10月18日起：学前班 (Preschool)、幼儿园 (Kindergarten)、一年级 (Year 1)、十二年级 (Year 12)
- 从10月25日起：所有其余年级

为了最大限度地恢复统一的作息时间表，建议读特殊教育学校 (Schools for Specific Purposes，简称 SSPs) 的学生跟主流学校的学生在同样的时间回校上课。在主流班级或特教班级 (support classes) 就读的残疾学生也可以按照他们的年级，跟其他学生一样分阶段回校上课。

完成高中课程 (Higher School Certificate，简称HSC) 的学生，目前已经在有限的时间内回校上课了，在第四学期的头两周将继续这样做。从10月18日开始，这些学生在所有的时间都可以回学校、见老师。

有些学校，特别是有复式班 (have stage based classes) 的学校，或者非常小的学校，回校上课的计划可能稍微有所不同。

学校出勤

除了以下情况之外，所有学生都应在其所在年级的指定日期到校上课：

- 他们有医生证明，证明他们由于某种身体状况或疾病而不能回校上课
- 他们目前身体不适
- NSW卫生部要求他们自我隔离。

健康状况

如果您担心COVID-19的影响或者恢复当面上课会影响您的孩子的健康，请跟孩子的老师讨论。

您可以浏览教育部的网站上关于精神健康与幸福的资料，找到有助于孩子健康的更多信息。

休息时间、接送孩子与食堂

为了确保学生减少在人群之间传播的风险，学校将错开课间休息和午休时间、上学和放学时间，并且错开接送学生的上下车地点。

学生可以在午休时间在食堂用餐。这一点因学校而异，取决于学校规模、学生数量、交通流量和其他因素。

创造安全的学习环境

口罩和面罩

所有教职员工和所有七年级 (Year 7) 及以上的学生，在校区的室内和室外活动时，都必须戴口罩，这是强制性的。强烈建议小学生在室内和室外都戴口罩。

学生应尽可能自带口罩，但学校会有备用口罩以备不时之需。

13岁及以上的学生，在乘坐公共交通工具时必须戴口罩。

身体距离

所有成年人之间，包括教师和后勤人员，以及等待接孩子的家长和照顾者，都必须保持1.5米的距离。

根据最新的卫生准则，同班同学之间不需要保持身体距离。班级群体之间的混杂必须尽量减少。提倡学生严格坚持卫生习惯，比如：

- 经常洗手
- 不共享饮料、食物
- 咳嗽或打喷嚏时用肘部或纸巾遮住，然后把纸巾直接放入垃圾桶。
- 从喷水式饮水口 (bubbler) 装水，不要直接在饮水口喝水。

疫苗接种

在校园内的所有成年人，包括员工、承包商、志愿者和非来访不可的访客，都必须在2021年11月8日前全面打COVID-19疫苗。凡是需要在2021年10月支持分阶段回校上课这项工作的成年人，都必须在这个日期之前打两剂COVID-19疫苗。对Level 3以下的学校，强烈建议成年人打完两剂COVID-19疫苗，但不要求在11月8日前完全接种疫苗。

12岁或以上的学生现在有条件打COVID-19疫苗。家长和照顾者现在就可以预约打Pfizer或Moderna疫苗。

新州各地有3000多个地点，包括全科医生(General Practitioner，简称GP)和药房，可以预约接种疫苗。如果学生和家人对接种疫苗有问题或顾虑，可以参见[NSW卫生部《COVID-19疫苗接种须知》事实单张 \(NSW Health's Know the facts COVID-19 vaccination fact sheet\)](#)。

通风

在室外或通风良好的场所，感染COVID-19的风险比较小。如果有可能，教室的门窗要始终打开，风扇和空调尽可能设置为从室外进气。

快速抗原测试

我们正在与NSW卫生部探讨使用COVID家庭检测包（称为快速抗原检测）作为进一步的筛查措施，以减少在学校爆发疫情的风险，或者减少学生在跟COVID患者接触后需要隔离的时间。详细情况将在第四学期提供。

学校清洁和卫生用品

根据NSW卫生部的建议，学校将会收到更多清洁用品。

学校已收到更多肥皂、洗手液、卫生纸、纸巾、消毒湿巾和个人防护用品，并可根据需要增加订购数量。

学校活动

学校许多活动将继续暂停，包括演讲日和毕业典礼、艺术和体育活动等大型庆典活动。允许开展和暂停的活动的完整清单请见：education.nsw.gov.au/covid-19/advice-for-families

访客

目前，只有非来访不可的访客才允许进入校区。在接送孩子时，家长和照顾者需要留在校区之外，而且需要戴上口罩并保持身体距离。一些例外情况可能存在，如：

- 特教学校 (school for specific purposes)
- 弱势学生
- 残疾学生
- 学前班。

在这些情况下，请遵循关于打疫苗、戴口罩的要求，并在进入校区时使用Service NSW QR码签到。

报告和评估

您将在年底收到您孩子第二学期的报告。这是您通常收到的报告的简化版本。

新生入学与适应学校生活

我们采取了灵活的措施，让学生和家长及照顾者仍能在COVID安全的前提下获得新生入学与适应学校生活方面的帮助。在分阶段回校上课的学校，幼儿园（Kindergarten）和七年级（Year 7）的新生入学与适应学校生活的活动在网上举行。其他学校有可能举办这类活动，不过只有获得允许可以进入校园的学生才能参加。

应对COVID-19病例

为了确保教职员和学生的安全，教育部跟NSW卫生部一起建立了管理、应对出现COVID-19病例的学校社区的系统，制定了相应的规范。这些规范包括：如果学生在校期间接触过COVID-19检测呈阳性的人，或者学校停止上课，则必须跟家长或照顾者沟通。

如果您的学校恢复在家学习

如果学校因为公共卫生令或NSW卫生部或教育部的指示而恢复在家学习，学校会继续将通知您孩子在家学习的活动安排，并会跟您沟通孩子的学习情况。

如果您孩子的学校需要恢复远程学习，学校会用通常的联系方式通知家人，这可能包括电邮、社交媒体或学校网站。

如果您的学校因COVID病例而停止运作

如果学校因为COVID-19确诊病例或其他需要学校停止运作的事件而无法在校内上课，那么会通知家长和学生。学校的运作情况会通过学校发布信息的渠道公布，包括学校网站、学校安全应用程序（Schools Safety App）、学校社交媒体渠道和教育部网站。在此期间，学校将继续为学生安排在家学习活动，并跟您沟通他们的学习情况。如果学校准备好恢复校内教学，教育部会通知家长和学生。

有问题或疑虑请联系

各校校长已经开始制定在COVID疫情下安全恢复校内教学的计划，考虑学生和学校的特别需求。为了有助于实施这个计划，并让教师能够在11月8日或更早的时候完全接种疫苗，学生必须在他们所在年级的规定日期回校上课。

如果您想了解孩子的学校在COVID疫情下安全恢复校内教学的计划的详情情况，或者您对孩子在第四学期回到教室当面学习有什么担忧或问题，请直接与您的校长联系。

如果您需要进一步的信息，请打电话给学校。如果您查询时需要口译协助，可以打电话131 450，请电话口译服务处安排汉语口译。这项服务不会向您收费。